

T.C
BAŐAKŐEHİR KAYMAKAMLIĐI
BAŐAKŐEHİR ÖZEL EĐİTİM UYGULAMA OKULU 3. KADEME MÜDÜRLÜĐÜ

2024-2028 STRATEJİK PLANI





“Cumhuriyetimize vereceğimiz en büyük armağan, gençlerimizin eğitilmesi olacaktır.”

Mustafa Kemal Atatürk

Okul/Kurum Bilgileri

İli: İSTANBUL		İlçesi: Başakşehir	
Adres:	Şamlar Mh. Okul Cd. No: 2, 34492, Şamlar İlkokulu Binası, Başakşehir/İSTANBUL	Coğrafi Konum (link) :	https://basaksehirozelegitim.meb.k12.tr/tema/harita.php 41°07'26.0"N 28°45'06.7"E
Telefon Numarası:	02124881174	Faks Numarası:	Yoktur.
e-Posta Adresi:	basaksehirozel3@gmail.com	Web Sayfası adresi:	https://basaksehirozelegitim.meb.k12.tr
Kurum Kodu:	760445	Öğretim Şekli:	Tam Gün

SUNUŐ

Millî bir mutabakatla büyüyen maarif davamız, bugün bizden deęişen dünyaya karşı yeni hedeflere yönelmede güçlü argümanlar, sahici hedefler ile uygun ve sürdürülebilir planlamalar beklemektedir. İyi insan yetiştirmek, maarif davası ve medeniyet inşa etme mesuliyetidir. Bakanlığımız geleceğimizin teminatı olan öğrencilerimizin kaliteli bir eğitime erişebilmesi için seferberlik anlayışı ile çalışmalarına devam etmektedir.

Bu kapsamda, Türk Millî Eğitim Sistemi'ni düzenleyen mevzuat ile üst politika belgesi niteliğindeki Kalkınma Planı, Millî Eğitim Bakanlığı 2024-2028 Stratejik Planı, Cumhurbaşkanlığı Yıllık Programı ile diğer plan ve programlar dikkate alınarak okulumuz stratejik plan komisyonu tarafından okulumuzun 2024-2028 Stratejik Planı hazırlanmıştır.

Türkiye Yüzyılı'nda eğitim alanındaki başarı hikâyesini birlikte yazacağımız tüm paydaşlarımızla, eğitim sistemimizin kalitesini ve verimliliğini daha da artırmak amacıyla var gücümüzle çalışmaya devam edeceğiz. TÜRKİYE YÜZYILI hedefi doğrultusunda söz konusu hususiyetler inşa edilirken bilgi, ahlâk ve değer dünyamız, öğretmenlerimiz sayesinde yarınlarımızın teminatı çocuklarımıza aktararak daha sağlam temellere oturtulmaktadır. Bu vesileyle, okulumuzun 2024-2028 Stratejik Planı'nın hazırlanmasında ve uygulanmasında emeęi geçenlere teşekkür ederim.

Mücahit DEMİREL
OKUL MÜDÜRÜ

İÇİNDEKİLER

1. GİRİŞ VE STRATEJİK PLANIN HAZIRLIK SÜRECİ

- 1.1. Strateji Geliştirme Kurulu ve Stratejik Plan Ekibi
- 1.2. Planlama Süreci

2. DURUM ANALİZİ

- 2.1. Kurumsal Tarihçe
- 2.2. Uygulanmakta Olan Planın Değerlendirilmesi
- 2.3. Mevzuat Analizi
- 2.4. Üst Politika Belgelerinin Analizi
- 2.5. Faaliyet Alanları ile Ürün ve Hizmetlerin Belirlenmesi
- 2.6. Paydaş Analizi
- 2.7. Kuruluş İçi Analiz
 - 2.7.1. Teşkilat Yapısı
 - 2.7.2. İnsan Kaynakları
 - 2.7.3. Teknolojik Düzey
 - 2.7.4. Mali Kaynaklar
 - 2.7.5. İstatistiki Veriler
- 2.8. Dış Çevre Analizi (Politik, Ekonomik, Sosyal, Teknolojik, Yasal ve Çevresel Çevre Analizi-PESTLE)
- 2.9. Güçlü ve Zayıf Yönler ile Fırsatlar ve Tehditler (GZFT) Analizi
- 2.10. Tespit ve İhtiyaçların Belirlenmesi

3. GELECEĞE BAKIŞ

- 3.1. Misyon
- 3.2. Vizyon
- 3.3. Temel Değerler

4. AMAÇ, HEDEF VE STRATEJİLERİN BELİRLENMESİ

- 4.1. Amaçlar
- 4.2. Hedefler
- 4.3. Performans Göstergeleri
- 4.4. Stratejilerin Belirlenmesi
- 4.5. Maliyetlendirme

5. İZLEME VE DEĞERLENDİRME

6. Tablo/Şekil/Grafikler/Ekler

1. GİRİŞ VE STRATEJİK PLANIN HAZIRLIK SÜRECİ

1.1. Strateji Geliştirme Kurulu ve Stratejik Plan Ekibi

Strateji Geliştirme Kurulu: Okul müdürünün başkanlığında, bir okul müdür yardımcısı, bir öğretmen ve okul/aile birliği başkanı ile bir yönetim kurulu üyesi olmak üzere 5 kişiden oluşan üst kuruldur.

Stratejik Plan Ekibi: Okul müdürü tarafından görevlendirilen ve üst kurul üyesi olmayan müdür yardımcısı başkanlığında, belirlenen öğretmenler ve gönüllü velilerden oluşur.

Tablo 1. Strateji Geliştirme Kurulu ve Stratejik Plan Ekibi Tablosu

Strateji Geliştirme Kurulu Bilgileri		Stratejik Plan Ekibi Bilgileri	
Adı Soyadı	Ünvanı	Adı Soyadı	Ünvanı
Mücahit DEMİREL	Okul Müdürü	Ayten İŞCAN	Müdür Yrd.
Uğur SÖĞÜT	Müdür Yrd.	Mustafa ÖZEN	Öğretmen
Hasan SOYLU	Öğretmen	Göknur ÖZEL	Öğretmen
Namık Kemal ALKAN	Öğretmen	H. Gökçe BALIKÇI	Öğretmen
Gülcan ZEYBEK	Okul Aile Brl. Bşk.	A. Rüştü SAZLI	Öğretmen
		Ümüþ CENGİZ	Veli

1.2. Planlama Süreci:

2024-2028 dönemi stratejik plan hazırlanma süreci Strateji Geliştirme Kurulu ve Stratejik Plan Ekibi'nin oluşturulması ile başlamıştır. Ekip tarafından oluşturulan çalışma takvimi kapsamında ilk aşamada durum analizi çalışmaları yapılmış ve durum analizi aşamasında paydaşlarımızın plan sürecine aktif katılımını sağlamak üzere paydaş anketi, toplantı ve görüşmeler yapılmıştır. Durum analizinin ardından geleceğe yönelim bölümüne geçilerek okulumuzun amaç, hedef, gösterge ve stratejileri belirlenmiştir.

2. DURUM ANALİZİ

Stratejik planlama sürecinin ilk adımı olan durum analizi, okulumuzun “neredeyiz?” sorusuna cevap vermektedir. Okulumuzun geleceğe yönelik amaç, hedef ve stratejiler geliştirebilmesi için öncelikle mevcut durumda hangi kaynaklara sahip olduğu ya da hangi yönlerin eksik olduğu ayrıca, okulumuzun kontrolü dışındaki olumlu ya da olumsuz gelişmelerin neler olduğu değerlendirilmiştir. Dolayısıyla bu analiz okulumuzun kendisini ve çevresini daha iyi tanınmasına yardımcı olacak ve stratejik planın sonraki aşamalarından daha sağlıklı sonuçlar elde edilmesini sağlayacaktır.

Durum analizi bölümünde, aşağıdaki hususlarla ilgili analiz ve değerlendirmeler yapılmıştır;

- Kurumsal tarihçe
- Uygulanmakta olan planın değerlendirilmesi
- Mevzuat analizi
- Üst politika belgelerinin analizi
- Faaliyet alanları ile ürün ve hizmetlerin belirlenmesi
- Paydaş analizi
- Kuruluş içi analiz
- Dış çevre analizi (politik, ekonomik, sosyal, teknolojik, yasal ve çevresel analiz)
- Güçlü ve zayıf yönler ile fırsatlar ve tehditler (GZFT) analizi
- Tespit ve ihtiyaçların belirlenmesi

2.1. Kurumsal Tarihçe

Başakşehir Özel Eğitim Uygulama Okulu 3. Kademe 2014-2015 eğitim öğretim yılında Borsa İstanbul Mesleki Teknik ve Anadolu Lisesi binasında 3300 metrekarelik alanın 300 metrekaresinde 3 katlı binanın zemin giriş katında 16 derslik, 4 atölye ile Başakşehir Özel Eğitim İş Uygulama Merkezi olarak eğitime başlamıştır. 07.07.2018 tarihli ve 30.471 sayılı resmi gazetede yayınlanan Özel Eğitim Hizmetleri Yönetmeliğinin 32. maddesi gereği okulumuzun ismi Başakşehir Özel Eğitim Uygulama Okulu 3 Kademe olarak değiştirilmiştir. Okulumuz 05.09.2023 tarihinde yaşanan sel felaketinden zarar görmüş olup 26.10.2023 E-34144159-20-88191318 sayılı valilik oluru ile Şamlar İlkokulu/Ortaokulu bünyesine taşınmış, okulumuz 2023-2024 eğitim öğretim yılı 2. döneminde yeni yerinde eğitim/öğretime başlamıştır. Okul, 8493 metrekare arsa içinde 5.880 metrekare okul alanı, 2613 metrekare bahçe içinde 3 kat ve bodrumdan oluşmaktadır. Bir müdür, iki müdür yardımcısı, bir rehber öğretmen, bir öğretmenler odası, 13 derslik, 3 atölye (el sanatları, konaklama seyahat, tarım),

bir spor salonu, bir materyal odası, bir okul aile birliği odasından oluşmaktadır. Okulumuz 70 erkek 36 kız öğrenci ile eğitim/öğretime devam etmektedir.

2.2. Uygulanmakta Olan Stratejik Planın Değerlendirilmesi

TEMA	EĞİTİM VE ÖĞRETİME KATILIM			
Stratejik Amaç 1	Özel eğitime ihtiyacı olan tüm bireylerin eşit ve adil şartlar altında eğitim ve öğretim hizmetlerine katılarak okula devamlarını sağlamak.			
Stratejik Hedef 1.1	RAM ve ilgili paydaşlarla görüşülerek okul türüne uygun öğrencilerin okula yerleşmesini sağlayarak devam problemini en aza indirmek.			
Performans Göstergeleri	Değerlendirme			
Performans Göstergeleri	Maliyeti	Faaliyetin durumu	Tamamlanmama nedeni	Açıklamalar/ Öneriler
Okulun mevcut kontenjanı		Devam ediyor.	Okul binasında var olan sınıf ve atölye sayısı azami şekilde kullanılmakta fakat henüz hedeflenen kontenjan sağlanamamaktadır.	2019-2020 Eğitim Öğretim Yılında 100 öğrenci kontenjanı bulunmaktadır.
Kayıt yaptıran öğrenci sayısı		Tamamlandı		İlçe genelinde aynı tür ve kademede açılan başka bir okul olması nedeniyle potansiyel öğrenciler . 2018-2019 Eğitim Öğretim yılında hedefe ulaşılmış, 2019-2020 Eğitim Öğretim yılında sırada bekleyen öğrenci kalmadığı için bu performans göstergesi geçerliliğini yitirmiştir.
Kontenjan doluluk oranı		Tamamlandı		2018-2019 Eğitim Öğretim yılında kontenjan kapasitesi aşılmıştır. Okulumuz 2019-2020 Eğitim Öğretim yılında %91.60 kontenjan doluluk oranına sahiptir.
Mezun olan öğrenci sayısı		Devam Ediyor	Kayıt yaptıran öğrencilerin bir kısmı başka okullara nakil gitmiş bir kısmı ise özürsüz devamsızlık sürelerinden dolayı mezun olamamışlardır.	2018-2019 Eğitim Öğretim yılında okulumuzdan Öğrenci mezun olmuştur.
Toplam öğrenci sayısı		Tamamlandı		2018-2019 Eğitim Öğretim yılındaöğrenci sayısı ile hedefe ulaşılmıştır
10 gün ve üzeri devamsız öğrenci sayısı		Devam Ediyor	10 gün ve üzeri devamsız öğrenci sayısı gerekli tedbirler uygulanmasına rağmen hedef sayıya ulaşamamıştır	Devamsız öğrencilerle ilgili çalışmalara devam edilmesi, var olan kriterin e-okul sisteminde öğrenci devamsızlık mektubu günleri olan 5-15 ve 25 günlerden uygun olan gün sayısı olarak belirlenmesi uygun görülmüştür

10 gün ve üzeri devamsız öğrencilerin oranı(%)	Devam Ediyor	10 gün ve üzeri devamsız öğrenci yüzdelik oranı gerekli tedbirler uygulanmasına rağmen hedef yüzdelik orana ulaşamamıştır	Devamsız öğrencilerle ilgili çalışmalara devam edilmesi, var olan kriterin e-okul sisteminde öğrenci devamsızlık mektubu günleri olan 5-15 ve 25 günlerden uygun olan gün sayısı olarak belirlenmesi uygun görülmüştür
RAM ve ilgili paydaşlarla planlanan dönem içerisinde uygun öğrencilerin okula yerleştirilmesi için yapılan görüşme sayısı	Tamamlandı		İlçe Milli Eğitim Müdürlüğü ile haftalık toplantılar yapılmakta ve özel eğitime gereksinim duyan öğrenciler uygun okullara yönlendirilmektedir. 2018-2019 Eğitim Öğretim yılında İlçe Milli Eğitim Müdürlüğü'nün çalışma alanında sırada bekleyen öğrenci kalmamıştır

TEMA	EĞİTİM-ÖĞRETİMDE KALİTE			
Stratejik Amaç 2	Öğrencilerimizin akademik başarılarını,bedensel, zihinsel ve duygusal gelişimlerini arttırarak, toplum içerisinde kendi kendilerine yeterli bir seviyeye ulaşmalarını sağlamak ve farklı alanlarda sosyal ve kültürel faaliyetlere katılımlarını arttırarak ders dışı zamanlarını en verimli şekilde değerlendirmelerini sağlayarak sosyal yönlerini güçlendirmek.			
Stratejik Hedef 2.2	Eğitim öğretim yılı içerisinde belirli gün ve haftalarda düzenlenecek olan sosyal ve kültürel etkinliklere (koro, gezi, yarışmalar... vb) öğrencilerin katılımlarını sağlamak.			
Performans Göstergeleri	Değerlendirme			
Performans Göstergeleri	Maliyeti	Faaliyetin durumu	Tamamlanmama nedeni	Açıklamalar/ Öneriler
Eğitim - öğretim yılı içerisinde okulumuzda düzenlenen sosyal ve kültürel etkinlik (gezi, tiyatro, program, koro, halk oyunları...v.b.) sayısı.		Devam Ediyor	Sayı olarak artsa da öğrenci düzeyleri hedeflenen sayıya ulaşamamıştır.	Çalışmaya devam edilerek hedeflenen sayıya ulaşılması önerilmektedir.
Eğitim - öğretim yılı içerisinde okulumuzda düzenlenen sosyal ve kültürel etkinliklere (gezi, tiyatro, program, koro, halk oyunları ...v.b.) katılan öğrenci sayısının toplam öğrenci sayısına oranı.		Devam Ediyor	Okulumuzun öğrencilerinin büyük çoğunluğu çeşitli katılsa da öğrencilerden bazılarının bireysel farklılıkları nedeniyle bu hedefe katılmadıkları tespit edilmiştir.	Çalışmaya devam edilerek öğrenci katılım oranlarının artırılması önerilmektedir.

TEMA	EĞİTİM-ÖĞRETİMDE KALİTE			
Stratejik Amaç 3	Okulumuz öğrencilerinin duygusal gelişimlerini desteklemek ve problem davranışlarının ortaya çıkmasını önlemek amacı ile rehberlik ve psikolojik danışmanlık hizmetinden yararlanmasını sağlamak.			
Stratejik Hedef 3.1	Öğrencilerin rehberlik ve psikolojik danışmanlık hizmetinden yararlanmaları sağlamak			
Performans Göstergeleri	Değerlendirme			
Performans Göstergeleri	Maliyeti	Faaliyetin durumu	Tamamlanmama nedeni	Açıklamalar/ Öneriler
Eğitim - öğretim yılı içerisinde rehberlik servisinden yararlanan öğrenci sayısının tüm öğrenci sayısına oranı.	,	Tamamlandı		Öğrencilerimizin ve velilerimizin tamamı ihtiyaç duyulduğunda okul rehberlik servisinden aktif bir şekilde yararlanabilmektedir.

2.3. Yasal Yükümlülükler ve Mevzuat Analizi

YASAL YÜKÜMLÜLÜK (GÖREVLER)	DAYANAK(KANUN, YÖNETMELİK, GENELGE, YÖNERGE)
Atama	657 Sayılı Devlet Memurları Kanunu
	Milli Eğitim Bakanlığına Bağlı Okul ve Kurumların Yönetici ve Öğretmenlerinin Norm Kadrolarına İlişkin Yönetmelik
	Milli Eğitim Bakanlığı Eğitim Kurumları Yöneticilerinin Atama ve Yer Değiştirmelerine İlişkin Yönetmelik
	Milli Eğitim Bakanlığı Öğretmenlerinin Atama ve Yer Değiştirme Yönetmeliği
Ödül, Disiplin	Devlet Memurları Kanunu
	6528 Sayılı Milli Eğitim Temel Kanunu İle Bazı Kanun ve Kanun Hükmünde Kararnamelerde Değişiklik Yapılmasına Dair Kanun
	Milli Eğitim Bakanlığı Personeline Başarı, Üstün Başarı ve Ödül Verilmesine Dair Yönerge
	Milli Eğitim Bakanlığı Disiplin Amirleri Yönetmeliği
Okul Yönetimi	1739 Sayılı Milli Eğitim Temel Kanunu
	Milli Eğitim Bakanlığı İlköğretim Kurumları Yönetmeliği
	Milli Eğitim Bakanlığı Okul Aile Birliği Yönetmeliği
	Milli Eğitim Bakanlığı Eğitim Bölgeleri ve Eğitim Kurulları Yönergesi
	MEB Yönetici ve Öğretmenlerin Ders ve Ek Ders Saatlerine İlişkin Karar
	Taşınır Mal Yönetmeliği
Eğitim-Öğretim	Anayasa
	1739 Sayılı Milli Eğitim Temel Kanunu
	222 Sayılı İlköğretim ve Eğitim Kanunu
	6287 Sayılı İlköğretim ve Eğitim Kanunu ile Bazı Kanunlarda Değişiklik Yapılmasına Dair Kanun
	Milli Eğitim Bakanlığı İlköğretim Kurumları Yönetmeliği
	Milli Eğitim Bakanlığı Eğitim Öğretim Çalışmalarının Planlı Yürütülmesine İlişkin Yönerge
	Milli Eğitim Bakanlığı Öğrenci Yetiştirme Kursları Yönergesi
	Milli Eğitim Bakanlığı Ders Kitapları ve Eğitim Araçları Yönetmeliği

Personel İşleri	Milli Eğitim Bakanlığı Personel İzin Yönergesi
	Devlet Memurları Tedavi ve Cenaze Giderleri Yönetmeliği
	Kamu Kurum ve Kuruluşlarında Çalışan Personelin Kılık Kıyafet Yönetmeliği
	Memurların Hastalık Raporlarını Verecek Hekim ve Sağlık Kurulları Hakkındaki Yönetmelik
	Milli Eğitim Bakanlığı Personeli Görevde Yükseltme ve Unvan Değişikliği
Mühür, Yazışma, Arşiv	Öğretmenlik Kariyer Basamaklarında Yükseltme Yönetmeliği
	Resmi Mühür Yönetmeliği
	Resmi Yazışmalarda Uygulanacak Usul ve Esaslar Hakkındaki Yönetmelik
	Milli Eğitim Bakanlığı Evrak Yönergesi
Rehberlik ve Sosyal Etkinlikler	Milli Eğitim Bakanlığı Arşiv Hizmetleri Yönetmeliği
	Milli Eğitim Bakanlığı Rehberlik ve Psikolojik Danışma Hizmetleri Yönet.
	Okul Spor Kulüpleri Yönetmeliği
Öğrenci İşleri	Milli Eğitim Bakanlığı İlköğretim ve Ortaöğretim Sosyal Etkinlikler
	Milli Eğitim Bakanlığı İlköğretim Kurumları Yönetmeliği
	Milli Eğitim Bakanlığı Demokrasi Eğitimi ve Okul Meclisleri Yönergesi
İsim ve Tanıtım	Okul Servis Araçları Hizmet Yönetmeliği
	Milli Eğitim Bakanlığı Kurum Tanıtım Yönetmeliği
	Milli Eğitim Bakanlığına Bağlı Kurumlara Ait Açma, Kapatma ve Ad Verme Yönetmeliği
Sivil Savunma	Sabotajlara Karşı Koruma Yönetmeliği
	Binaların Yangından Korunması Hakkındaki Yönetmelik
	Daire ve Müesseseler İçin Sivil Savunma İşleri Kılavuzu

2.4. Üst Politika Belgeleri Analizi

Üst politika belgeleri;

- 12. Kalkınma Planı
- Cumhurbaşkanlığı Programı,
- Orta Vadeli Program,
- Cumhurbaşkanlığı Yıllık Programı,
- Milli Eğitim Bakanlığı Stratejik Planı,
- İl Milli Eğitim Müdürlüğü Stratejik Planı,
- İlçe Milli Eğitim Müdürlüğü Stratejik Planı ile
- Okulu ilgilendiren ulusal, bölgesel ve sektörel strateji eylem planlarını ifade eder.

Okulumuz 2024-2028 Stratejik plan hazırlıkları için güncel Üst politika Belgelerinin ilgili bölümlerini incelemiştir. Üst Politika Belgelerinin incelenmesi sonucunda tespit edilen ilgili politikalar ve hedefler, idaremize verilmiş olan görevlere göre analiz edilmiştir. Bu analizlere Durum Analizleri Raporunda yer verilmiştir. Başakşehir Özel Eğitim Uygulama Okulu olarak 2024-2028 Stratejik Planı'nın Amaç, Hedef Performans Göstergeleri ve Stratejileri hazırlanırken yukarıda belirtilen Üst Politika Belgelerinden yararlanılmıştır.

2.5. Faaliyet Alanları ile Ürün/Hizmetlerin Belirlenmesi

Tablo 3. Faaliyet Alanları ve Hizmetler

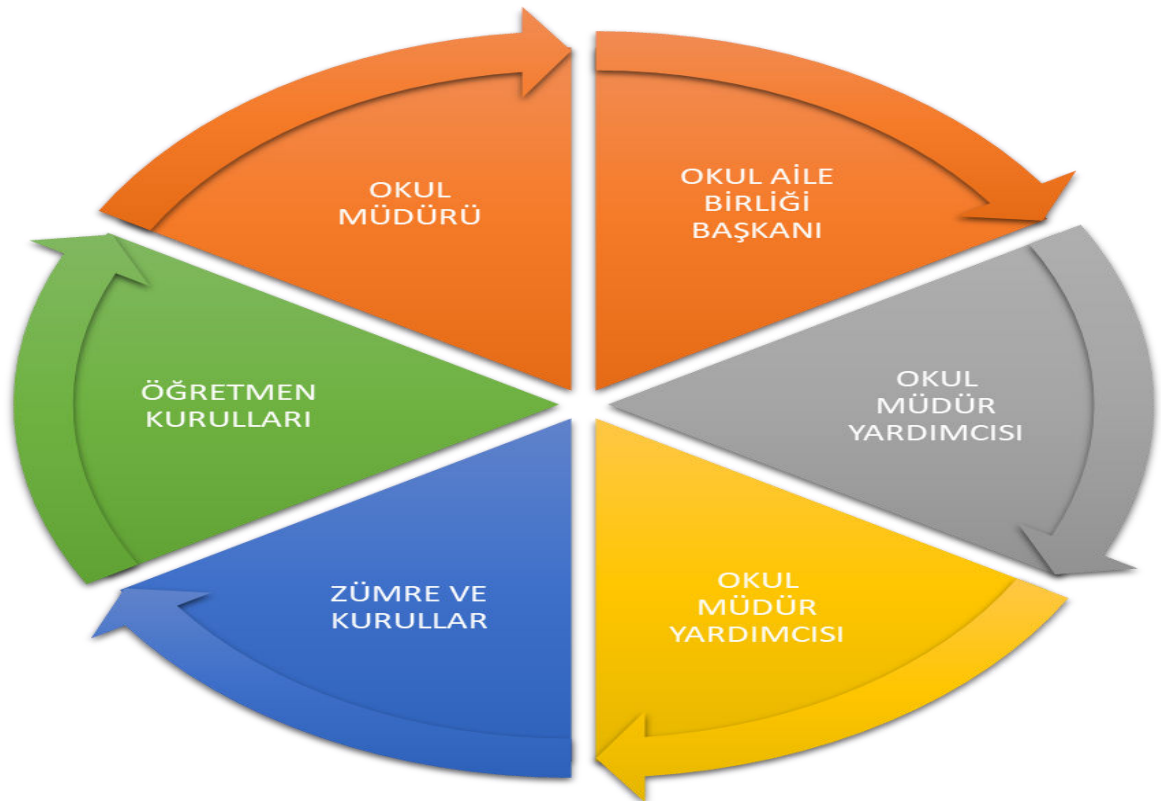
Faaliyet Alanı	Ürün/Hizmetler
Öğretim-Eğitim Faaliyetleri	Öğrenci gelişim takibi Taşımali eğitim servis hizmetleri Bireysel eğitim planları Bireysel öğretim planları Bep birimleri çalışmaları Öğrenci işleri Kayıt-nakil işleri Devam-devamsızlık
Rehberlik Faaliyetleri	Öğrenciler rehberlik yapmak, Velilere rehberlik etmek, Rehberlik faaliyetlerini yürütmek
Sosyal Faaliyetler	Öğrencilerin gereksinim duydukları sahalarda gezi ve sosyal faaliyetler(sinema/akvaryum/müze/pazar)
Sportif Faaliyetler	İl ve ilçe bünyesinde düzenlenen sportif faaliyetlere katılım
Kültürel Ve Sanatsal Faaliyetler	İşbirlikli sanat etkinlikleri Engelliler günü ve engelliler haftası Down sendromu,Otizm ve serabnel parsili günlerinde düzenlenen gösterilere katılım.
İnsan Kaynakları Faaliyetleri (Mesleki Gelişim Faaliyetleri, Personel Etkinlikleri...)	Aylık veli eğitimleri,personel hizmet içi eğitimler Öğretmen eba/öba mahalli hizmetiçi ve il ve bakanlık düzeyinde düzenlenen eğitimlere teşvik edilmesi.
Okul Aile Birliği Faaliyetleri	Kermes düzenlemek Anneler ve Kadınlar gününde velilere yönelik gezi ve piknikler. Yardıma muhtaç öğrenci tesbiti ve yardımsal faaliyetler.

Öğrencilere Yönelik Faaliyetler	Öğrencilerin gereksinimlerine yönelik gezi/gözlem/etkinliklere katılım (akvaryum/sera/müze/yarışmalar/gösterilere katılım)
Ölçme Değerlendirme Faaliyetleri	Öğrencilere yönelik hazırlanan bep doğrultusunda ölçme değerlendirme faaliyetleri bireysel olarak öğrenci özelinde yürütülür.
Öğrenme Ortamlarına Yönelik Faaliyetler	Öğrenme ortamlarının düzenlenmesi yine öğrencilerin ihtiyaçlarına yönelik özel eğitim sınıf öğretmenleri ve okul idaresinin desteği ile gerçekleşir.

2.5. Paydaş Analizi

Kurumumuzun temel iç paydaşları öğrenci, öğretmen, okul aile birliği üyeleri ve okul personeli olmakla birlikte dış paydaşlarımızda veliler, İstanbul il – Başakşehir ilçe milli eğitim müdürlükleri, Başakşehir ilçe gençlik spor müdürlüğü, Başakşehir kaymakamlığı, Başakşehir belediyesi, üniversiteler, muhtarlar, esnaf ve sivil toplum kuruluşları oluşturmaktadır. Özellikle iç paydaşlarımızın görüşleri anket, toplantı, dilek ve istek kutuları, elektronik ortamda iletilen önerilerde dâhil olmak üzere çeşitli yöntemlerle düzenli aralıklarla alınmaktadır.

Şekil 1 Kurum İçi Paylaşım Döngüsü



2.6. Okul/Kurum İçi Analiz

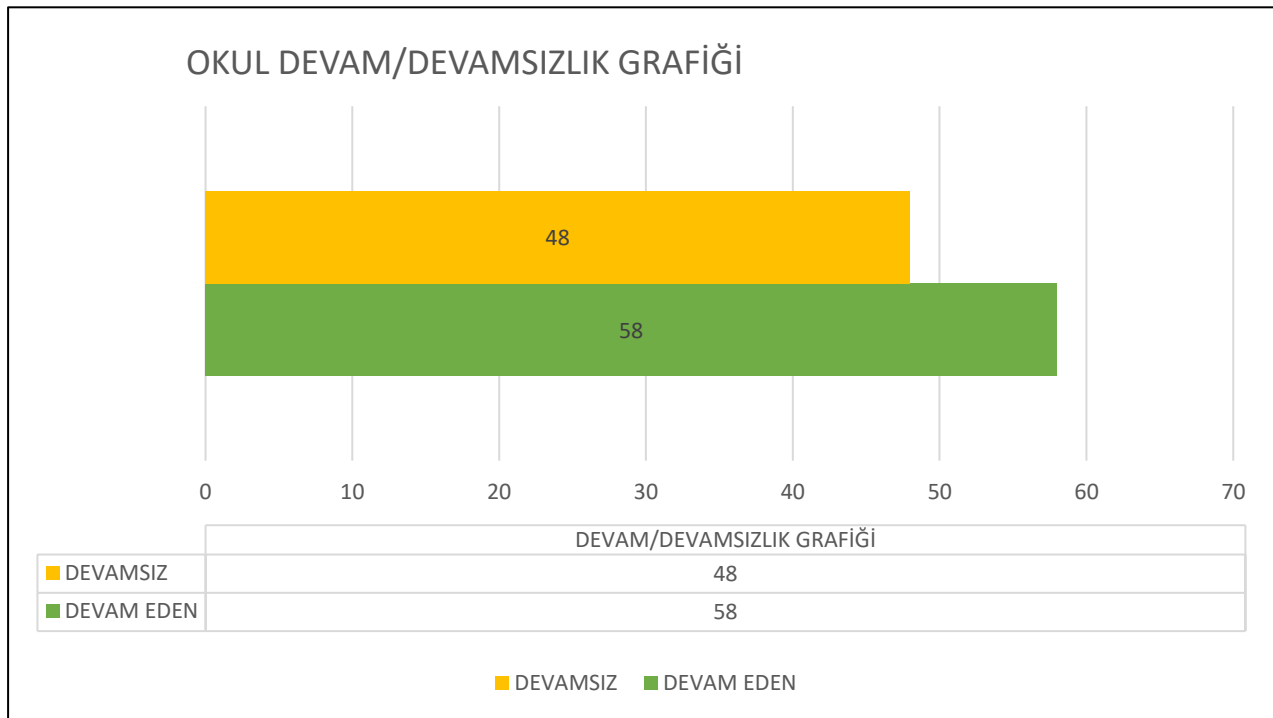
EK-1 Paydaş Sınıflandırma Matrisi

PAYDAŞLAR	İÇ PAYDAŞLAR	DIŞ PAYDAŞLAR	YARARLANICI	
	Çalışanlar, Birimler	Temel ortak	Stratejik Ortak	Hedef Kitle
Öğrenci	+			+
Öğretmen	+		+	
Okul Aile Birliği Üyeleri	O		+	
Okul Personeli	+		+	
Veliler	O		+	
İstanbul İl Milli Eğitim Müdürlüğü		O	O	
Başakşehir İlçe Milli Eğitim Müdürlüğü		O	O	
Başakşehir Kaymakamlığı		O	O	
Başakşehir Belediyesi		O	O	
Üniversiteler		O	O	
Muhtarlar		O	O	
Esnaf		O	O	
Sivil Kuruluşları Toplum		O	O	

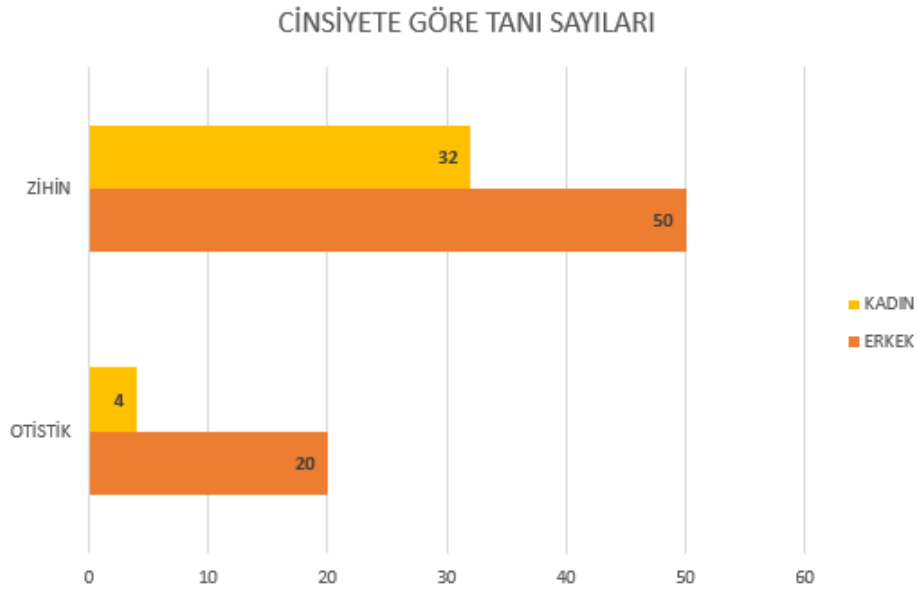
1. + : Tamamı O: Bir kısmı

Okul/Kurum İçi	Analiz İçerik Tablosu
Öğrenci sayıları	12 Derslik 7 Orta ağır düzeyde zihin 5 Orta ağır düzeyde otizm sınıfı Elsanatları bölümü ,Tarım ve Bahçe bitkileri ve Konaklama ve seyahat hizmetleri olmak üzere 3 branş 5 yabancı uyruklu öğrenci 106 öğrenci 70 erkek 36 kız öğrenci.
Akademik başarı verileri	Özel Eğitim Uygulama okulları eğitim o yaygın ölçme değerlendirme programlarına dahil olmamaktadır
Sosyal-kültürel-bilimsel ve sportif başarı verileri	1 lisanslı öğrenci 2 il düzeyinde sportif faaliyet de madalya ..
Öğrenme stilleri envanteri	Okul rehberlik servisi tarafından uygulanmaktadır.
Devam-devamsızlık verileri	58 devamlı öğrenci 48 devamsız öğrenci e
Okul disiplini etkileyen faktörler anketi	Okul rehberlik servisi tarafından uygulanmaktadır.
tezli yüksek lisans 1 tezsiz İnsan kaynakları verileri	1 Müdür 2 Müdür yardımcısı 1 Rehber 3 Atölye öğretmeni 2 Beden eğitimi 22 Özel eğitim öğretmeni 2 ücretli öğretmen 1 tezli yüksek lisans 1 tezsiz yüksek lisans
Öğretmenlerin hizmet içi eğitime katılma oranları	Öğretmenlerin hepsi hizmet içi Eğitimlere katılım sağlamaktadır.
Öğrenme ortamı verileri	Okul Şamlar ilk okulunun bünyesinde olup 3 kat 1 bodrumdan oluşur. 1 müdür odası 2 müdür yardımcısı 12 derslik 3 atölye 1 spor salonu 1 rehberlik salonu 1 materyal odası 1 yemekhane 1 öğretmenler odası
Okul/kurum ortamını değerlendirme anketi	Okul rehberlik servisi tarafından uygulanmaktadır.

Tablo 1. Okul Devam/Devamsızlık Grafiği



Tablo 2.Cinsiyete Göre Tani Sayıları



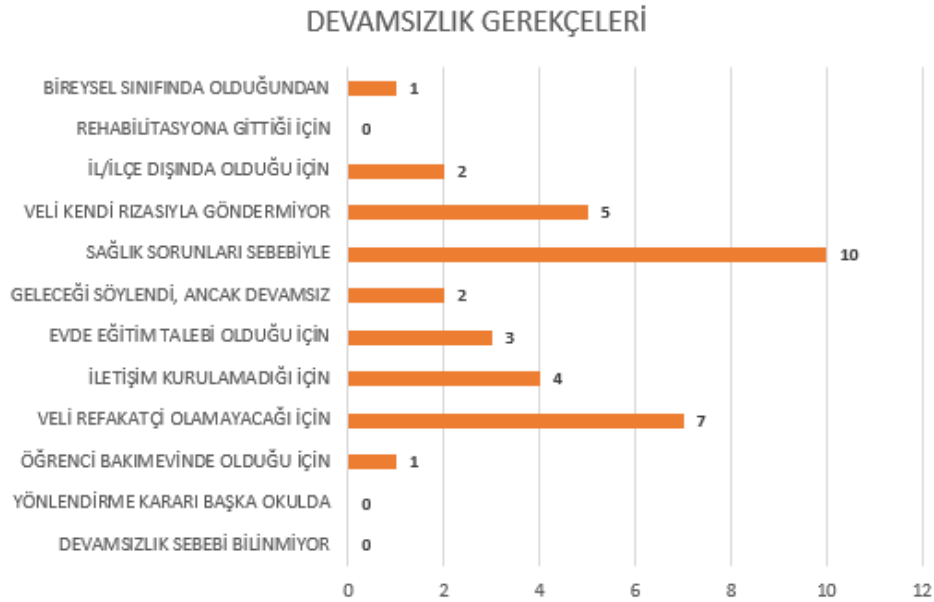
EVDE EĞİTİM KARARI OLAN ÖĞRENCİ SAYISI

2

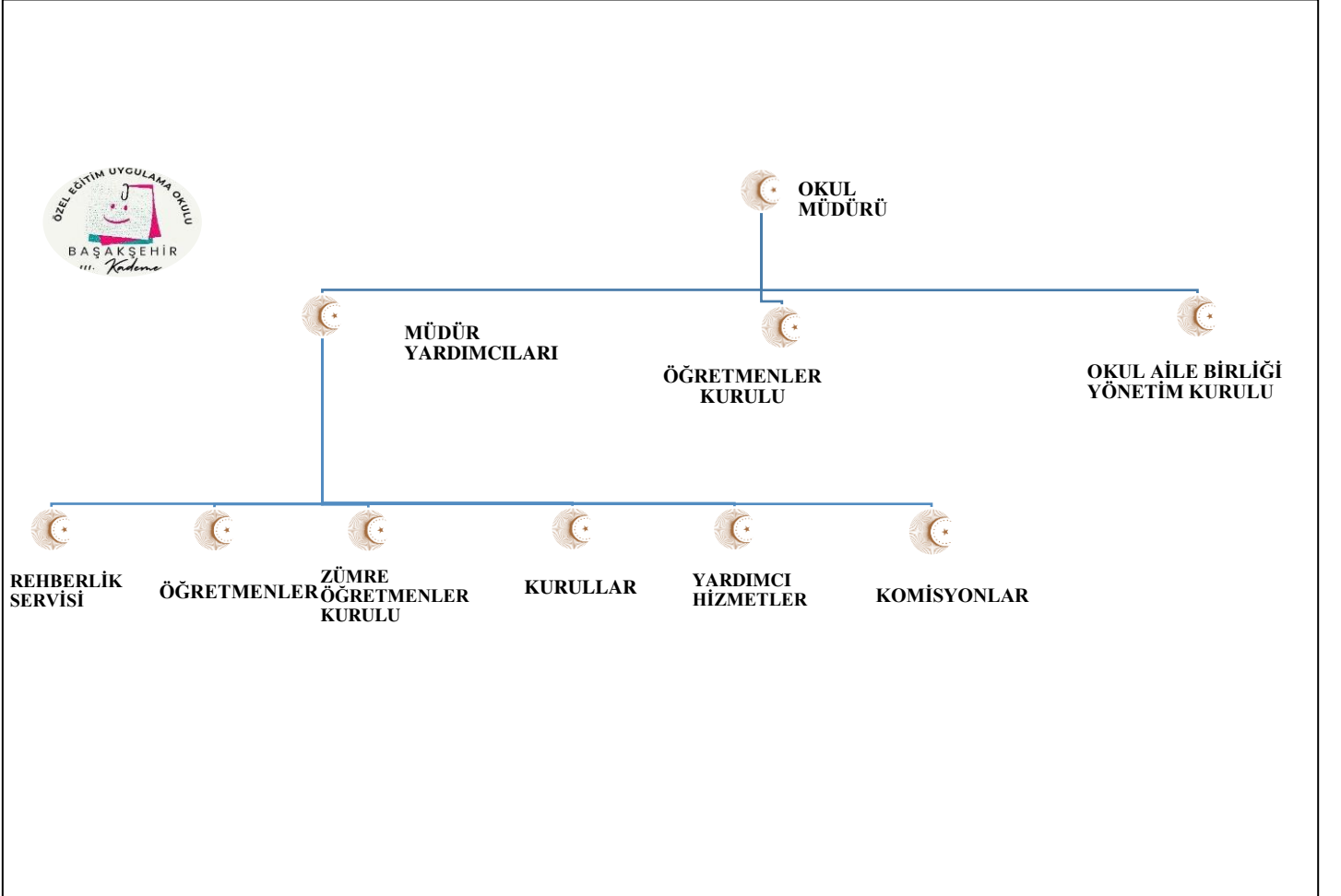
Tablo 3. Öğrenci tanıları Tablosu

	ERKEK	KADIN	TOPLAM
OTİSTİK	20	4	24
ZİHİN	50	32	82
	GENEL TOPLAM		106

Tablo 4. Okul Devamsızlık Gerekçeleri Tablosu



2.7.1 Teşkilat Şeması



2.7.2.İnsan Kaynakları

Okulumuzda insan kaynaklarına ilgili yapılan çalışmalar sonucu aşağıda tablolar halinde veriler ortaya konmuştur. Bu veriler ışığında okulumuz 36 personeliyle hizmet vermektedir. 1 müdür, 2 müdür yardımcısı, 1 Rehber öğretmen 22 özel eğitim öğretmeni, 1 el sanatları öğretmeni, 1 tarım teknolojileri öğretmeni, 1 Konaklama Seyahat Hizmetleri 1 Beden eğitimi öğretmeni, 1 Din kültürü ve Ahlak bilgisi öğretmeni 2 ücretli öğretmen 1 Kadrolu Beden eğitimi öğretmeni görevlendirme başka okulda ve 3 typ personeli görev yapmaktadır.

Tablo 5. Çalışanların Görev Dağılımı

OKUL/KURUMDA BULUNAN ÇALIŞAN ÜNVANLARINA GÖRE TABLODA DAĞIŞIKLIK YAPILABİLİR)

Çalışanın Ünvanı	Görevleri
Okul /Kurum Müdürü	MÜCAHİT DEMİREL
Müdür Baş Yardımcısı	-
Müdür Yardımcısı	AYTEN İŞCAN- UĞUR SÖGÜT
Atölye ve Bölüm Şefleri	-
Öğretmenler	28
Yönetim İşleri ve Büro Memuru	-
Yardımcı Hizmetler Personeli	3 (TYP)

Tablo 6. İdari Personelin Hizmet Süresine İlişkin Bilgiler

Hizmet Süreleri	203-2024 Yıl İtibarıyla	
	Kişi Sayısı	%
1-4 Yıl		
5-6 Yıl		
7-10 Yıl	1	33,3
10.....Üzeri	2	66,6

Tablo 7. Okul/Kurumda Oluşan Yönetici Sirkülasyonu Oranı

	Yıl İçerisinde Okul/Kurumdan Ayrılan Yönetici Sayısı			Yıl İçerisinde Okul/Kurumda Göreve Başlayan Yönetici Sayısı		
	2021	2022	2023	2021	2022	2023
TOPLAM	1	1		1	1	1

Tablo 8. İdari Personelin Katıldığı Hizmet İçi Programları

Adı ve Soyadı	Görevi	Katıldığı Çalışmanın Adı	Katıldığı Yıl	Belge No
MÜCAHİD DEMİREL	Müdür	60 HİZMET İÇİ EĞİTİM	2016-2024 YILLAR ARASI	
AYTEN İŞCAN	Müdür Yardımcısı	42 HİZMET İÇİ EĞİTİM	2016-2024 YILLAR ARASI	
UĞUR SÖĞÜT	Müdür Yardımcısı	10 HİZMET İÇİ EĞİTİM	2016-2024 YILLAR ARASI	

Tablo 9. Öğretmenlerin Katıldığı Hizmet İçi Programları

Adı ve Soyadı	Görevi	Katıldığı Çalışmanın Adı	Katıldığı Yıl	Katıldığı Sayısı
AHMET ATALI	Özel Eğitim Öğrt	HİZMET İÇİ EĞİTİM	2021-2024 Yılları arası	23
A.RÜŞTÜ SAZLI	Din.Kül.Ahl.Bil.Öğr	HİZMET İÇİ EĞİTİM	2021-2024 Yılları arası	18
BETÜL KELEŞ	Özel Eğitim Öğrt	HİZMET İÇİ EĞİTİM	2016-2024 Yılları arası	22
CEREN ATİLA	Beden Eğitimi Öğrt	HİZMET İÇİ EĞİTİM	2021-2024 Yılları arası	20
DENİZ DÜNDAR	Özel Eğitim Öğrt	HİZMET İÇİ EĞİTİM	2021-2024 Yılları arası	50
EMEL ALAN	Özel Eğitim Öğrt	HİZMET İÇİ EĞİTİM	2021-2024 Yılları arası	25
EMRAH TURAP	Özel Eğitim Öğrt	HİZMET İÇİ EĞİTİM	2021-2024 Yılları arası	30
GÖKNUR ÖZEL	Özel Eğitim Öğrt	HİZMET İÇİ EĞİTİM	2021-2024 Yılları arası	18
HALİL İBRAHİM	Özel Eğitim Öğrt	HİZMET İÇİ EĞİTİM	2021-2024 Yılları arası	22
HASAN SOYLU	Özel Eğitim Öğrt	HİZMET İÇİ EĞİTİM	2021-2024 Yılları arası	26
HATİCE BAKIR	Özel Eğitim Öğrt	HİZMET İÇİ EĞİTİM	2021-2024 Yılları arası	29
TUĞÇE KOL	Özel Eğitim Öğrt	HİZMET İÇİ EĞİTİM	2021-2024 Yılları arası	35
H.GÖKÇE BALIKÇI	Özel Eğitim Öğrt	HİZMET İÇİ EĞİTİM	2021-2024 Yılları arası	23
MERVE GÜZELBAŞ	Özel Eğitim Öğrt	HİZMET İÇİ EĞİTİM	2021-2024 Yılları arası	26
NELİS AŞIK	Özel Eğitim Öğrt	HİZMET İÇİ EĞİTİM	2021-2024 Yılları arası	26
MUHAMMED ENES KAVKAÇAR	Özel Eğitim Öğrt	HİZMET İÇİ EĞİTİM	2021-2024 Yılları arası	18
RÜMEYSA ÖZÇATAL	Özel Eğitim Öğrt	HİZMET İÇİ EĞİTİM	2021-2024 Yılları arası	18
RÜMEYSA FİKRİYE GÜL	Özel Eğitim Öğrt	HİZMET İÇİ EĞİTİM	2021-2024 Yılları arası	18
SAFA DAL	Özel Eğitim Öğrt	HİZMET İÇİ EĞİTİM	2021-2024 Yılları arası	42

SEDA NUR KÖSE	Özel Eğitim Öğrt	HİZMET İÇİ EĞİTİM	2021-2024 Yılları arası	14
SEFA ÇETİN	Özel Eğitim Öğrt	HİZMET İÇİ EĞİTİM	2021-2024 Yılları arası	20
TOLUNAY ÖZÇATAL	Özel Eğitim Öğrt	HİZMET İÇİ EĞİTİM	2021-2024 Yılları arası	20
VOLKAN YILMAZ	Özel Eğitim Öğrt	HİZMET İÇİ EĞİTİM	2021-2024 Yılları arası	34
İDRİS YAVUZ	Beden Eğitimi Öğrt	HİZMET İÇİ EĞİTİM	2021-2024 Yılları arası	20
MUSTAFA ÖZEN	Rehber Öğrt.	HİZMET İÇİ EĞİTİM	2021-2024 Yılları arası	25
NAMIK KEMAL ALKAN	El Sanatları Öğrt	HİZMET İÇİ EĞİTİM	2016-2024 Yılları arası	25
SEHER KALKAN	Konaklama ve Sey. hiz	HİZMET İÇİ EĞİTİM	2021-2024 Yılları arası	23
ZEYNEP ŞİMŞEK	Tarım ve Bahçe Bitkileri	HİZMET İÇİ EĞİTİM	2021-2024 Yılları arası	11

Tablo 9. Öğretmenlerin Hizmet Süreleri (Yıl İtibarıyla)

Hizmet Süreleri	Branşı	Kadın	Erkek	Hizmet Yılı	Toplam
1-3 Yıl	ÖZEL EĞİTİM	10	12	3	22
4-6 Yıl	BRANŞ DERSİ	1	1	5	2
7-10 Yıl	ATÖLYE DERSİ	1	1		2
11-15 Yıl	ATÖLYE DERSİ	1	1		2
16-20					
20 ve üzeri					

Tablo 10. Kurumda Gerçekleşen Öğretmen Sirkülasyonunun Oranı

	Yıl İçerisinde Kurumdan Ayrılan Öğretmen Sayısı			Yıl İçerisinde Kurumda Göreve Başlayan Öğretmen Sayısı		
	2021	2022	2023	2021	2022	2023
TOPLAM	2	1	-	23		

Tablo 11. Kurumdaki Mevcut Hizmetli/ Memur Sayısı

	Görevi	Erkek	Kadın	Eğitim Durumu	Hizmet Yılı	Toplam
1	Memur	-				
2	Hizmetli	-				
3	TYP ...		3	LİSE	1	3
4					

Tablo 12. Çalışanların Görev Dağılımı

Çalışanın Ünvanı	Görevleri
Okul /Kurum Müdürü	<p>1- EĞİTİM – ÖĞRETİM İŞLERİ Yıllık ders planlarının imzalanması, uygulanmasının takibi Zümre toplantılarının yapılması ve takibi Öğretmenler kurulunun yapılması ve takibi Sınıf şube öğretmen kurullarının yapılması ve takibi Seminer çalışmalarının düzenlenmesi Yetiştirme, tamamlama kurslarının düzenlenmesi Hizmetçi Eğitimi ihtiyaçlarının belirlenmesi, katılacakların tespiti TKY uygulanması Ders dağıtım çizelgelerinin öğretmenlere verilmesi Yıllık çalışma programının hazırlanması</p> <p>2- SOSYAL ÇALIŞMALAR Okul Aile Birliği çalışmaları Sosyal kulüp çalışmaları Belirli gün ve haftaların kutlanması Veli toplantılarının yapılması</p> <p>3- REHBERLİK ÇALIŞMALARI Öğrencilere yönelik rehberlik çalışmaları Öğretmenlere yönelik rehberlik çalışmaları</p> <p>4- DEMİRBAŞ İŞLERİ Demirbaşların temini, bakımı, kayıtların tutulması Demirbaşların, ders araçlarının geliştirilmesi</p> <p>5- PERSONEL ÖZLÜK İŞLERİ Sağlık beyanlarının takibi sevkinin imzalanması Personel terfilerinin yapılması, ilgililere duyurulması, takip edilmesi İzinlerin programlanması, verilmesi, takibi Personel izin, sicil defterinin tutulması</p> <p>6- NÖBET İŞLERİ Nöbet ile ilgili görevli personelin kontrolü</p> <p>7- OKUL İŞLETMECİLİĞİ Temizlik çalışma planının hazırlanması, uygulanmasının sağlanması</p> <p>8- KÜLTÜREL FAALİYETLER Okul kütüphanesinin geliştirilmesi Sınıf kitaplarının teslimi, takibi, kontrolü Yarışmalar Duvar gazetesi etkinliklerinin takibi, kontrolü Ders dağıtım çizelgelerinin öğretmenlere verilmesi Yıllık çalışma programının hazırlanması</p>
Müdür Yardımcısı	<p>Müdür yardımcısı; okulun her türlü eğitim, yönetim, yazışma eğitici etkinlikler, güvenlik, beslenme, bakım, koruma, temizlik, düzen, halkla ilişkiler gibi işleriyle ilgili olarak okul müdürü tarafından verilen görevleri yapar.</p> <p>Bu görevlerin yapılmasından ve okulun amaçlarına uygun olarak işleyişinden müdüre karşı sorumludur.</p> <p>Müdür yardımcısı gerektiğinde okul müdürüne vekâlet eder.</p>
Atölye ve Bölüm	<p>Atölye düzenini sağlar. Dersin gerekliliği çerçevesinde öğrencilere bep programı uygulayarak dersi işler.</p>
Öğretmenler	<p>ÖĞRETMEN, eğitim kurumlarında öğrencilere ders veren kişidir. Öğretmenler, öğrencilerin öğrenme potansiyelini ortaya çıkarmak, öğrencileri eğitmek, yeteneklerini geliştirmek ve onları gelecekteki hayatlarına hazırlamak için</p>

	<p>çalışırlar. Öğretmenlerin işleri arasında, ders programları hazırlamak, öğrencilere ders anlatmak, sınavlar ve ödevler hazırlamak, öğrencilerin performansını takip etmek ve raporlamak, öğrencilerin gelişimlerini izlemek, velilerle iletişim kurmak, okul yönetimi ile işbirliği yapmak, öğrencilere etik değerleri öğretmek ve öğrencilerin sorunlarına çözüm bulmak gibi görevler yer alır.Öğrenciler için bireysel eğitim planları hazırlar, Öğrencilerin ihtiyaçlarını karşılamak için öğretim metodları belirler, Öğrencilerin özel ihtiyaçları için kaynak sağlar, Öğrencilere yeni beceriler öğretir ve var olan becerilerin üstüne yenilerini inşa eder, Öğrencilere yetersiz oldukları konularında ve güçlüklerle başa çıkmaları konusunda yardımcı olur, Öğrencilerin ilerlemeleri ve gelişimlerine ilişkin rapor yazar.</p>
Yardımcı Hizmetler Personeli	Kurumun santral hizmetleri, temizlik, ısınma, ulaşım, yemek yapımı, malzeme taşınması, boşaltılması ve yüklemesi ile evrakın ilgili yerlere götürülüp getirilmesi gibi görevleri yerine getiren servistir.

Tablo 13. Okul/kurum Rehberlik Hizmetleri

Mevcut Kapasite				Mevcut Kapasite Kullanımı ve Performans					
Psikolojik Danışman Norm Sayısı	Görev Yapan Psikolojik Danışman Sayısı	İhtiyaç Duyulan Psikolojik Danışman Sayısı	Görüşme Odası Sayısı	Danışmanlık Hizmeti Alan			Rehberlik Hizmetleri İle İlgili Düzenlenen Eğitim/Paylaşım Toplantısı vb. Faaliyet Sayısı		
				Öğrenci Sayısı	Öğretmen Sayısı	Veli Sayısı	Öğretmenlere Yönelik	Öğrencilere Yönelik	Velilere Yönelik
2	1	1	1	106	28	106	12	16	6

Öğrenim Durumu	Öğrenim Durumlarına Göre Dağılım	
	Sayı	Oran %
Doktora	0	%0
Yüksek Lisans (Tezli)	1	% 3
Yüksek Lisans (Tezsiz)	1	%3
Lisans	30	%87
Ön Lisans	2 (Ücretli Öğrt.)	%6
TOPLAM	34	%100

2.7.3. Teknolojik Düzey

Okulumuz teknolojiyi eğitimle birleştirerek önemli kazanımlar sağlamıştır. Tüm sınıflarda akıllı tahta ve projeksiyon cihazları mevcuttur. Müdürlüğümüz, güncel teknolojik araçları kullanmaktadır.

Ayrıca Milli Eğitim Bakanlığı Bilgi İşlem Sistemi (MEBBİS), MEİS, MEBBİS, TEFBİS, KBS DYS MYS sistemleri yönetim işlemlerinde kullanılmaktadır. Dosyalama işlemlerinde Doküman Yönetim Sistemi kullanılmaktadır. Okulumuzun web sayfası sürekli güncel tutulmaktadır. Sosyal medyayı da kurumsal olarak kullanan okulumuz her türlü teknolojik araçları kullanarak tüm paydaşlarımıza erişmeyi hedeflemiştir.

Tablo 14. Teknolojik Araç-Gereç Durumu

Araç-Gereçler	2021	2022	2023	İhtiyaç
BİLGİSAYAR	6	6	6	1
YAZICILAR	6	6	6	3
FOTOKOPİ	1	1	1	3
AKILLI TAHTA	8	8	8	4
PROJEKSİYON	1	1	1	

Tablo 15

Fiziki Mekân	Var	Yok	Adedi	İhtiyaç	Açıklama
Öğretmen Çalışma Odası	VAR		1		
Ekipman Odası		YOK		1	
Kütüphane		YOK		1	
Rehberlik Servisi	VAR		1		
Resim Odası		YOK		1	
Müzik Odası		YOK		1	
Çok Amaçlı Salon	VAR		1		
Spor Salonu	VAR		1		

2.7.4. Mali Kaynaklar

Okulumuzda giderlerimiz Genel Bütçe ve Okul Aile Birliđi tarafından karşılamaktadır.

Tablo 16. Kaynak Tablosu

Okul/kurumun harcamalarına göre kaynaklar azaltılabilir veya artırılabilir.

Kaynaklar	2024	2025	2026	2027	2028
Genel Bütçe	300.000	350.000	380.000	400.000	450.000
Okul Aile Birliđi	50.000	60.000	70.000	80.000	90.000
Özel İdare					
Kira Gelirleri					
Döner Sermaye					
Dış Kaynak/Projeler					
Diđer					
TOPLAM	350.000	410.000	450.000	480.000	540.000

Tablo 17. Harcama Kalemleri

Okul/kurumun harcamalarına göre harcama kalemi azaltılabilir veya artırılabilir.

Harcama Kalemi	Çeşitleri
Personel	Çalışan personelin (sekreter temizlik, güvenlik) ücret, vergi, sigorta vb. giderleri
Onarım	Okul/kurum binası ve tesisatlarıyla ilgili her türlü küçük onarım; makine, bilgisayar, yazıcı vb. bakım giderleri
Sosyal-sportif faaliyetler	Etkinlikler ile ilgili giderler
Temizlik	Temizlik malzemeleri alımı
İletişim	Telefon, faks, internet, posta, mesaj giderleri
Kırtasiye	Her türlü kırtasiye ve sarf malzemesi giderleri

2.8. Çevre Analizi (PESTLE)

Çevre analizinde; okulumuzu etkileyebilecek dışsal değişimler ve eğilimler değerlendirilmiştir. PEST Analizi faktörlerin incelenerek önemli ve hemen harekete geçilmesi gerekenleri tespit etmek ve bu faktörlerin, olumlu veya olumsuz kimleri etkilediğini ortaya çıkarmak için yapılan analizdir. Okulumuzda PEST Analizi, politik(siyasi), ekonomik, sosyal ve teknolojik faktörlerin incelenerek önemli ve hemen harekete geçirilmesi gerekenleri tespit etmek ve bu faktörlerin olumlu (fırsat) veya olumsuz (tehdit) etkilerini ortaya çıkarmak için yapılan bir analizdir. Politik, ekonomik, sosyal ve teknolojik değişimlerin sakıncalı(tehdit) taraflarından korunmak, avantajlı(fırsat) taraflarından yararlanmaya çalışmaktır.

POLİTİK	EKONOMİK	
<p>Okulumuzun milli eğitim bütçesinden, ortaöğretim kurumlarına nazaran yeterince yararlanamaması.</p> <p>5018 sayılı Kamu Mali Yönetimi ve Kontrol Kanunu'nun uygulanmaya başlanmış olması.</p> <p>Sınav sisteminin sürekli değişmesi</p> <p>Personel rejimindeki farklılıklar (Kadrolu, ücretli öğretmen uygulaması.)</p> <p>Okulumuz, Milli Eğitim Bakanlığı politikaları, AB uyum süreci çalışmaları ve Milli Eğitim Bakanlığı 2019–2023 stratejik planlama faaliyetleri ışığında eğitim-öğretim faaliyetlerine devam etmektedir.</p> <p>Öğrencilerini eğitimin merkezine koyan bir yaklaşım sergileyen okulumuz, öğrencilerin yeniliklere açık ve yeniliklerden haberdar, gelişim odaklı olmasını sağlayıcı, önleyici çalışmalarla risklerden koruyucu politikalar uygulayarak yasal sorumluluklarını en iyi şekilde yerine getirmek için çalışmaktadır.</p>	<p>Okulun gelirini arttırıcı faktörlerin yetersizliği</p> <p>Okulumuzun bulunduğu çevre sürekli göç alan bir bölge olduğu için, genel bağlamda ailelerimizin sosyoekonomik düzeyleri düşük seviyelerdedir.</p> <p>Bu açıdan bakıldığında zaman, ailelerin okulun maddi kaynaklarına çok fazla katkısı olmamaktadır.</p> <p>Beli dönemlerde okul bünyesinde okul-aile işbirliği ile çalışmaları düzenlenmekte, buradan elde edilen gelirlerle okulumuzun eksikleri giderilmeye çalışılmaktadır.</p> <p>Ayrıca, ekonomik durumu iyi olan velilerimizin okulumuza yardımları olmaktadır.</p>	

SOSYAL	TEKNOLOJİK	
<p>Ailelerin yeniliklere ve eğitime kapalı olmaları Nüfus artış hızının fazla olması.</p> <p>Okulumuzun bulunduğu çevredeki hızlı yoğun göç olgusu, bireylerin uyum problemlerini de beraberinde getirmektedir. İnsanların değişen sosyal yapı ile birlikte geleneklerinden uzaklaşması ve artan yoksulluk, işsizlik gibi sorunlar, insanlar arasında ki kişisel rekabetin artmasına, sosyal dayanışmanın zarar görmesine yol açmaktadır.</p> <p>İnsanlar arasında güven ilişkileri önemli düzeyde zayıflamıştır. Bu öğrenci profilimize de olumsuz bir şekilde yansımaktadır.</p> <p>Kitle iletişim organlarının doğru kullanılamaması ya da insanları yanlış yönlendirmeleri toplum içi huzur ve uyumu olumsuz etkilemektedir.</p> <p>Okulumuzun bulunduğu çevrede bu hususlar yoğun bir şekilde yaşanmaktadır.</p>	<p>Eğitimde internet tabanlı çalışma programlarının hızla artması</p> <p>Ailelerin teknolojiye uzak olmaları. İnternet ve bilgisayar kullanım oranının son derece düşük olması. Okulumuz ile ilgili faaliyetlerimiz e-okul sistemi üzerinden yürütülmektedir.</p> <p>Okulumuz bünyesinde teknolojik açıdan bilgisayarlar, yansıtım (projeksiyon) cihazları, gerekli yazılımlardan mümkün olduğunca yararlanılmaya çalışılmaktadır.</p> <p>Ayrıca teknoloji ve bilgiyi elde etme imkânları açısından baktığımız zaman, imkânlar mevcut olmakla birlikte, öğrencilerimiz bilişim teknolojilerini gerektiği gibi kullanma ve bu imkânlardan faydalanabilme becerisinden yoksun oldukları gözlenmektedir.</p>	

*

2.9. GZFT Analizi

2.9.1. Güçlü ve Zayıf Yönler

GZFT		
GÜÇLÜ YÖNLER		
Eğitim-Öğretime Katılım	Eğitim ve Öğretimde Kalite	Kurumsal Kapasite
<p>1.Sürekli devamsız öğrenci sayısının az olması.</p> <p>2.RAM ile iş birliği halinde olunması.</p> <p>3.Öğrencilerin ücretsiz taşınması.</p> <p>4.Öğlen yemeklerinin ücretsiz olması.</p> <p>5.Özel eğitim kadrolu öğretmen sayısının fazla olması.</p> <p>6.Atölyelerin ve okulda 3 (üç) bölüm olması</p>	<p>1.Öğretmen kadrosunun genç ve dinamik olması.</p> <p>2.Kamera sistemi ile okulun sürekli kayıt altında olması.</p> <p>3.Öğretmen, okul idaresi ve veliler arasındaki iletişimin güçlü olması.</p> <p>4.Rehberlik servisinin veli ve öğrencilerle işbirliği içinde olması.</p> <p>5.Sosyal, kültürel ve sportif faaliyetlere katılımın olması.</p>	<p>1.Teknolojik donanımın iyi olması ve sınıfların geniş ve gün ışığında faydalanması Okulda özel eğitim için materyel bakımından çeşitliliğinin fazla olması.</p> <p>2.Okulun spor salonu ve konferans salonunun olması.</p> <p>3.Engelli rampası ve Asansör bulunması</p> <p>4. Engelli tuvaletlerinin bulunması.</p> <p>5. Her katta öğrenci hosteslerinin bulunması</p>

ZAYIF YÖNLER		
Eğitim-Öğretime Katılım	Eğitim ve Öğretimde Kalite	Kurumsal Kapasite
<p>1.Öğrenci ebeveynlerinin engellilik durumunu kabullenmemelerinden kaynaklı ortaya çıkan parçalanmış ailelerin varlığından dolayı bazı öğrencilerin birincil bakıcılarının bulunmaması</p>	<p>1.Öğrencilerin gelir düzeylerinin düşük olması.</p> <p>2.Ücret karşılığı çalışan öğretmenlerinin olmaları</p> <p>3. Meslek öğretmenlerinin normu kadrosunun ortaöğretim yönetmeliğine göre belirlenmesi özel eğitime uygun olmaması.</p> <p>4.Okulumuzun ortaöğretim yönetmeliğine göre e-okul sisteminin olması.</p>	<p>1.Okul Aile Birliğinin yeterli kaynaklarının olmaması.</p> <p>2.Müzik ve Görsel sanatlar sınıfının olmaması</p> <p>3.Şamlar ilkokulunun bünyesinde olmamız bağımsız kendi binamızın olmaması</p> <p>4.Okula toplu taşıma ile ulaşım zorluğu.</p> <p>5.Okulun merkezden uzak olması</p> <p>6. Okulun kat sayısının fazla olması .Fiziki yapısının özel eğitime uygun olmaması.</p>

2.9.2. Fırsatlar ve Tehditler

FIRSATLAR		
Eğitim-Öğretime Katılım	Eğitim ve Öğretimde Kalite	Kurumsal Kapasite
1.Sınıf öğrenci sayılarının az olması. 2.Yakın çevrede üniversite bulunması. 3.Okul çevresinin güvenli olması.	1.Yerel yönetimlerin işbirliğine açık olması 2.Geniş bir paydaş kitlesinin varlığı 3. Öğretmen kadrosunun genç ve dinamik olması.	1.Veli-okul İşbirliğinin güçlü olması 2.Okulun çevresinin sosyal ve kültürel faaliyet alanlarının bulunması.

TEHDİTLER		
Eğitim-Öğretime Katılım	Eğitim ve Öğretimde Kalite	Kurumsal Kapasite
1.Sosyo-ekonomik eşitsizliklerin varlığı. 2. Ebeveynlerin sosyo-eğitim düzeylerinin düşük olması nedeniyle çocuklarının eğitimlerine gerekli desteği verememeleri.	1-Çevrenin özel eğitimle ilgili yeterli bilgiye sahip olmaması. 2.Destek eğitim alan öğrencilerin gittiği kurumların iletişim ve iş birliği kurmaması. 3.Okul Aile Birliğine yapılan bağışların az olması.	1. Göç alan bir bölgede bulunması 2. İlimizin deprem kuşağı üzerinde olması, 3.Bağımsız bir binamızın olmaması

2. GELECEĞE BAKIŞ

Çeşitli nedenlerle, bireysel özellikleri ve eğitim yeterlilikleri açısından; akranlarından beklenen düzeyden anlamlı farklılık gösteren bireyler özel eğitime ihtiyaç duymaktadırlar. Başakşehir Özel Eğitim Uygulama Okulu 3.kademe olarak öğrencilerimizin her biri de bu farklı özellikleri ile özel bireylerdir. Özel eğitim; bu bireylerin eğitim sosyal gereksinimlerini karşılamak için özel yetiştirilmiş personel, geliştirilmiş eğitim programları ve yöntemleri ile onların bireysel yeterliklerine dayalı, gelişim özelliklerine uygun ortamlara sürdürülen eğitimidir.

Dünyanın merkezi olan ülkemizde, eğitim görenlerin sayısı birçok ülke ile kıyaslanamayacak kadar geniş ve yaygındır. Aynı oran özel eğitim alanında görülmektedir. Özel eğitime ihtiyaç duyan bireylerin gelişmeleri, belirledikleri hedefe ulaşabilmek için eğitim sistemlerini yenileştirme doğrultusunda planlı ve programlı çalışmalar yapılmaktadır. Özellikle son yıllarda ülkemizde her alanda olduğu gibi özel eğitim alanında çok büyük gelişmeler olmuştur. Evlerinden çıkamayacak birçok engelli öğrencimiz okul eğitimleri, destek eğitimleri, sosyal ve sportif faaliyetler ile desteklenmektedir. 2014-2015 eğitim öğretim yılında kurulan okulumuz, daha iyi bir eğitim, daha iyi engelsiz bir çevre seviyesine ulaşmak düşünesiyle sürekli yenilenmeyi, çevre ihtiyaçlarını gidermeye ve kalite kültürünü oluşturmaya çalışmaktadır.

Okul olarak amacımız, özel eğitim ihtiyacı duyan öğrencileri hayata hazırlamak ve ailelerini desteklemektir. Öğrencilerimizin gerçek yaşama uyum sürecinde onlara sağlayacağımız eğitim, toplumsal uyum süreçlerini hızlandırmaya yönelik olacaktır. Ayrıca toplum içinde bağımsız yaşamaları ve kendi kendilerine yeterli bir duruma gelmelerine yönelik temel yaşam becerilerini geliştirmeleri sağlamaktır. Okul binamızın fiziksel ve donanım yeterliliklerinin geliştirilmesi, hizmet içi eğitim, seminerler ve sunumlar yoluyla eğitim – öğretim kalitesinin artırılması, çalışanlarımıza kalite bilincinin kazandırılması, ortak akli kullanarak, eğitim-öğretim süreçlerinin sürekli geliştirilmesi, iyileştirilmesi ve verimliliğin artırılması için çalışıyoruz. Ayrıca “İşimiz Eğitim, Gücümüz Eğitim; SEVDAMIZ ÖZEL EĞİTİM” diyerek bu kutlu eğitim yolculuğuna birçok projeye devam ederken çevremizde de farkındalık oluşturma çalışmaları yaparak tüm özel bireylere katkıda bulmak. Örgün eğitimini tamamlayan mezun olan öğrencilerimizi yaygın eğitim kurumlarında eğitimlerine devam etmemelerine yön vererek toplumsal ve sosyal hayatta yer almalarına devamlarını sağlaya bilmek.

3.1.Misyon

Türk Eğitim Sisteminin genel amaç ve ilkeleri doğrultusunda özel gereksinimli tüm öğrencilerimizin kendisiyle barışık, güven duygusu ve öz denetimi gelişmiş, kendi kendine yetebilen üretken bireyler yetiştirmek için, gerekli olan bilgi ve becerilerini sağlamak amacıyla, uygun eğitim ortamları oluşturarak, özel yetiştirilmiş öğretmenlerimizce bireylerin düzeyine uygun eğitim programını uygulamak ve ailelere destek hizmetini sunmaktır.

3.2.Vizyon

Anayasamızda yer alan ‘ Hiç Kimse eğitim –öğretim hakkından mahrum bırakılamaz’ ifadesinden yola çıkarak; Özel eğitime muhtaç bireylere , insan haklarına saygılı, yeniliklere açık, modern bilgi ve iletişim yöntemleri ile güler yüzlü bir eğitim hizmeti sunmak. Bireylerin ve ailelerinin topluma uyumlarını sağlamaktır.

3.3.Temel Değerler

- Profesyonellik -Objektiflik -Güven -İşbirliği
- Paylaşım Ve Takım Çalışması-Bireysel Yeterlilik Ve Farkındalık
- Tüm Karar Ve Etkinliklerimizde Özel Gereksinimli Bireylerin Yüksek Menfaatini Gözetmek
- Çocuk Haklarına Saygılı Olmak Sürekli Öğrenmeye Ve Gelişmeye Açık Olmak
- Bireylerin Kendi Düzeyine Göre Öğrenebileceklerine İnanmak -Tüm Bireylerin Değerli Olduğuna İnanmak
- Bireysel Farklılıklara Saygılı Olmak -Disiplinler Arası Çalışmaya İnanmak

2. AMAÇ, HEDEF VE PERFORMANS GÖSTERGESİ İLE STRATEJİLERİN BELİRLENMESİ

2. Amaç, Hedef ve Performans Göstergesi ile Stratejilerin Belirlenmesi

Bu bölümde Müdürlüğümüz 2024-2028 Stratejik Planı'nın amaç, hedef, hedef kartı ve stratejilerine yer verilmiştir.

Müdürlüğümüzün 2024-2028 Stratejik Plan'ında 3 tematik yapı doğrultusunda amaçlar, hedefler, göstergeler ve stratejiler belirlenmiştir. Bu kapsamda;

- Eğitim Öğretime Katılım ve Erişim Teması 2 Amaç 2 Hedef ve bu hedeflere ilişkin 4 Performans göstergesi ile 6 strateji,
 - Eğitim ve Öğretimde Kalite Teması 11 Amaç 18 Hedef ve bu hedeflere ilişkin 24 Performans göstergesi ile 26 strateji,
 - Kurumsal Kapasite Teması 8 Amaç 11 Hedef ve bu hedeflere ilişkin 12 Performans göstergesi ile 17 strateji,
- olmak üzere Müdürlüğümüzün 2024-2028 Stratejik Planında Toplam 3 Tema, 21 Amaç, 31 Hedef, 40 Performans Göstergesi ve 49 Strateji bulunmaktadır. Söz konusu tematik amaçlar, hedefler, performans göstergeleri ve stratejiler her temanın kendi kartında aşağıdaki tablolarda ayrıntılı bir şekilde yer almaktadır.

Öğrenci Devam-Devamsızlık Verileri 1

TEMA: EĞİTİM ÖĞRETİME KATILIM VE ERİŞİM										
Amaç 1	Öğrencilerin eğitim öğretime etkin katılımlarıyla donanımlı olarak bir üst öğrenime geçişi sağlanacaktır.									
Hedef 1.1	Öğrenci devamsızlıklarının sebepleri belirlenecektir.									
Amacın İlgili Olduğu Program/Alt Program Adı	Özel Eğitim ve Rehberlik									
Amacın İlgili Olduğu Alt Program Hedefi	Eğitime Erişim ve Fırsat Eşitliği									
PG 1.1.Sürekli Devamsız durumunda olan (Sisteme kayıtlı olduğu halde okula devam etmeyen) öğrenci sayısı										
PG 1.2.Öğrencilerin okula devam oranları										
Performans Göstergesi	Hedef Etkisi (%)	Başlangıç Değeri	2024	2025	2026	2027	2028	İzleme Aralığı	Rapor Aralığı	
PG 1.1	50	20	18	16	14	12	10	6 ay	12 ay	
PG 1.2	50	85	87	89	91	93	95	6 ay	12 ay	
Koordinatör Birim	Strateji Plan Ekibi									
İşbirliği Yapılacak Birim	1.Mahalle Muhtarı 2.Öğrenci Ailesi 3-Emniyet Müdürlüğü									
Riskler	1.Adreste Bulunamama 2.Yanlış Adres Bilgileri									
Maliyet	0									
Tespitler	Yanlış Adres Bilgileri Velilerin özel eğitime bakışları									
İhtiyaçlar	Doğru adres bilgileri Veli eğitimlerinin ihtiyaçlara göre yapılması									
Strateji Nu.	Yapılacak Çalışmalar							Strateji Sorumlusu		
1.1.	E Okuldan öğrenci bilgileri alınacak, öğrenci velisi aranacak, öğrenci velisine ulaşılamazsa mahalle muhtarıyla işbirliği yapılacak							Okul Müdürü, ilgili müdür yardımcısı		
1.2.	E Okuldan alınan öğrenci bilgilerine yönelik velinin okula devam etmesine yönelik işbirliğinin sağlanması							Okul Müdürü, ilgili müdür yardımcısı, rehber öğretmen, özel eğitim sınıf öğretmenleri		

TEMA: EĞİTİM ÖĞRETİME KATILIM VE ERİŞİM									
Amaç 2	Çocukların zihinsel bedensel ve duygusal gelişimlerini destekleyerek onları ilkokula hazırlanmaları hedeflenecektir.								
Hedef 2.1	Öğrenci bilgilerine erişim sağlanarak ilkokula başlayacak öğrenci velilerini okul öncesi eğitim hakkında bilgilendirme yapılacaktır								
Amacın İlgili Olduğu Program/Alt Program Adı	Özel Eğitim ve Rehberlik								
Amacın İlgili Olduğu Alt Program Hedefi	Eğitime Erişim ve Fırsat Eşitliği								
PG 2.1. İlkokul 1.sınıf öğrencilerinden en az 1 yıl okul öncesi eğitim almış olanların sayısı									
PG 2.2. İlkokul 1.sınıf öğrencilerinden en az 1 yıl okul öncesi eğitim almış olanların oranı									
Performans Göstergesi	Hedef Etkisi (%)	Başlangıç Değeri	2024	2025	2026	2027	2028	İzleme Aralığı	Rapor Aralığı
PG 2.1	50	8	8	12	14	16	18	6 ay	12 ay
PG 2.2	50	% 60	% 60	% 70	% 75	%80	% 85	6 ay	12 ay
Koordinatör Birim	Strateji Plan Ekibi								
İşbirliği Yapılacak Birim	1.Sınıf Öğretmenleri 2.Rehber Öğretmenler 3.Veliler 4. Muhtarlar								
Riskler	1. Velilerin okul öncesi ile ilgili tutumu								
Maliyet	0								
Tespitler	1.								
İhtiyaçlar	1.Okul Öncesi Öğretmeni 2.Özel Eğitim Öğretmeni								
Strateji Nu.	Yapılacak Çalışmalar	Strateji Sorumlusu							
2.1.	4-6 yaş gurubundaki zihin engelli çocukları belirleyip okul öncesi eğitimi için ilgili okula yönlendirilecek.	Öğretmen,rehber öğretmen, ilgili müdür yardımcısı							
2.2	İlkokula başlayacak öğrencilerin okul öncesi eğitim aldıklarının araştırmalarının yapılacaktır.	Öğretmen,rehber öğretmen, ilgili müdür yardımcısı							
2.3	Velilere okul öncesi eğitimi hakkında bilgilendirmek	Öğretmen,rehber öğretmen, ilgili müdür yardımcısı							
2.4	İlkokula başlayan öğrencilerin okul öncesi eğitim alma oranını artırmak	Öğretmen,rehber öğretmen, ilgili müdür yardımcısı							

TEMA: EĞİTİM ve ÖĞRETİMDE KALİTE									
Amaç.1	Öğretmen ve yöneticileri değişen ve gelişen eğitim anlayışı konusunda bilgilendirmek ve bu süreçte etkili ve verimli olabilmeleri için gerekli bilgi, beceri ve davranışları kazandırmaktır.								
Hedef 1.1	İşe yeni başlayan iş görenin kuruma uyumunu sağlama								
Hedef 1.2	İşin gerektirdiği temel meslek becerilerini kazandırmanın yanı sıra eğitim eksikliklerini tamamlamak.								
Amacın İlgili Olduğu Program/Alt Program Adı	Özel Eğitim ve Rehberlik								
Amacın İlgili Olduğu Alt Program Hedefi	Eğitim ve Öğretimde Kalite								
PG 1.1. Öğretmen başına düşen EBA kullanım süresi. (EBA-Mahalli Eğitimler)									
Performans Göstergesi	Hedefe Etkisi (%)	Başlangıç Değeri	2024	2025	2026	2027	2028	İzleme Aralığı	Rapor Aralığı
PG 1.1.	50	%50	%55	%60	%65	%70	%75	6 ay	12 ay
Koordinatör Birim	Strateji Plan Ekibi								
İşbirliği Yapılacak Birim	Tüm Öğretmenler								
Riskler	Her istenen içeriğin istenen şekilde EBA da bulunmaması								
Maliyet	0								
Tespitler	1.Tüm Öğretmenlerin EBA kullandığının görülmesi.2.İstlenen her verinin bulunmadığı								
İhtiyaçlar	Her istenen içeriğin istenen şekilde EBA da bulunmasının sağlanması								
Strateji Nu.	Yapılacak Çalışmalar							Strateji Sorumlusu	
1.1.	1.Öğretmenlerin EBA yı etkili kullanma oranlarının %75 olması sağlanacak							İlgiliMd.Yrd.	
1.2	2. Öğretmenlerin EBA içeriklerine erişimleri ve uygulama becerileri takip edilecek.							İlgili Md.Yrd.	

TEMA: EĞİTİM ve ÖĞRETİMDE Akademik Başarı 2KALİTE										
Amaç.2	Öğrencilerin ders saatlerinde öğrendikleri bilgilerin pekiştirilmesi ve kalıcı hale getirmesini sağlamak.									
Hedef 2.1	Öğrencilerin öğrenme kayıpları azaltılacaktır.									
Hedef 2.2	Ders saatinde öğrenilen bilgiler çeşitli etkinliklerle destekleneceklerdir.									
Amacın İlgili Olduğu Program/Alt Program Adı	Özel Eğitim ve Rehberlik									
Amacın İlgili Olduğu Alt Program Hedefi	Eğitim ve Öğretimde Kalite									
PG 2.1. Yetiştirme ve Destekleme kurs alan (ders) sayısı										
PG 2.2. Yetiştirme ve Destekleme kurslarına katılan öğrenci sayısı										
PG 2.3. Yetiştirme ve Destekleme kurslarına katılan öğrenci oranı										
Performans Göstergesi	Hedefe Etkisi (%)	Başlangıç Değeri	2024	2025	2026	2027	2028	İzleme Aralığı	Rapor Aralığı	
PG 2.1	33,33	92.66	92.66					6 ay	12 ay	
PG 2.2	33,33	-	-					6 ay	12 ay	
PG 2.3	33,33	-	-					6 ay	12 ay	
Koordinatör	Strateji Plan Ekibi									
Birim										
Riskler	1.									
Maliyet									
Tespitler	1.Yetiştirme ve Destekleme kurslarına katılan öğrenci yoktur.									
İhtiyaçlar	1.									
Strateji Nu.	Yapılacak Çalışmalar							Strateji Sorumlusu		
2.1.	1.									
2.2.	1.									

TEMA: EĞİTİM ve ÖĞRETİMDE KALİTE										
Amaç.3	Öğrencilerin sosyal kültürel, bilimsel ve sportif açıdan farkındalıklarının oluşmasını sağlayarak hayat kalitelerini arttırmak									
Hedef 3.1	Öğrencilerin hayatları boyunca kullanacakları hareket becerileri, aktif ve sağlıklı hayat becerileri, kavramları ve stratejileri ile birlikte öz yönetim becerileri, sosyal becerileri ve düşünme becerilerini de geliştirmek.									
Hedef 3.2	Kültürel ve sosyal beceriler açısından topluma aktif katılımlarını sağlamak									
Hedef 3.3	Yapılan gezi ve gözlemlerle öğrencilerin toplumla kaynaşmasını sağlamak									
Amacın İlgili Olduğu Program/Alt Program Adı	Özel Eğitim ve Rehberlik									
Amacın İlgili Olduğu Alt Program Hedefi	Eğitim ve Öğretimde Kalite									
PG 3.1. Yürütülen kültürel faaliyetlere katılan öğrenci oranı										
PG 3.2. Eğitim Amaçlı yapılan gezilere katılan öğrenci oranı										
Performans Göstergesi	Hedef Etkisi (%)	Başlangıç Değeri	2024	2025	2026	2027	2028	İzleme Aralığı	Rapor Aralığı	
PG 3.1	50	% 85	% 85	% 90	% 95	% 100	% 100	6 ay	12 ay	
PG 3.2	50	% 85	% 85	% 90	% 95	% 100	% 100	6 ay	12 ay	
Koordinatör Birim	Strateji Plan Ekibi									
İşbirliği Yapılacak Birim	1. Sınıf Öğretmenleri 2.Öğrenci Velileri 3.İlgili müdür yardımcısı 4.Okul Aile Birliği									
Riskler	1. Güvenlik									
Maliyet	15.000									
Tespitler	1. İlkokul Öğrencileri, Ulusal ve Uluslararası Bilim Olimpiyatlarına katılmamaktadırlar									
İhtiyaçlar	1. Ulaşım Giderleri, Servis Araçları									
Strateji Nu.	Yapılacak Çalışmalar							Strateji Sorumlusu		
3.1	1.Gezi planlanması yapılacak ve velilerle planın paylaşılması sağlanacak							İlgili Md.Yrd. - Sınıf öğretmenleri		
3.3	2.Kurumlarla işbirliği yapılacak							İlgili Md.Yrd. - Rehberlik servisi		
3.3	3.Eğitsel ve Kültürel faaliyetlere katılımı artırmak.							İlgili Md.Yrd. -Sınıf öğretmenleri		

TEMA: EĞİTİM ve ĞRETİMDE KALİTE										
Amaç.4	Orencilerin günlük yaşam aktiviteleri sırasında kullanacakları hareket yetkinliđi, aktif ve sađlıklı hayat becerileri ile birlikte bireysel ve sosyal becerilerini de geliştirmelerini sađlamaktır									
Hedef 4.1	Orencilerin başarılı olduđu spor dallarının belirlenmesi amacıyla erişim sađlanabilecek her branşta öğrencilerin denemesinin sađlanması									
Hedef 4.2	Spor alanında başarılı olan öğrencilerin antrenmanlarına olanak sađlanması									
Amacın İlgili Olduđu Program/Alt Program Adı	Özel Eğitim ve Rehberlik									
Amacın İlgili Olduđu Alt Program Hedefi	Eđitim ve Öğretimde Kalite									
PG 4.1. Yürütölen sportif faaliyetlere katılan öğrenci oranı										
Performans Göstergesi	Hedefe Etkisi (%)	Başlangıç Deđeri	2024	2025	2026	2027	2028	İzleme Aralıđı	Rapor Aralıđı	
PG 4.1	100	% 20	% 20	% 25	% 30	% 30	% 40	6 ay	12 ay	
Koordinatör	Strateji Plan Ekibi									
Birim										
İşbirliđi Yapılacak Birim	1. Sınıf Öğretmenleri 2.Öğrenci Velileri 3.İlgili müdür yardımcısı 4.Okul Aile Birliđi 5.Rehber Öğretmenler 6.TÖSSFED.									
Riskler	1. Çalışmalar sırasında oluşabilecek sakatlıklar									
Maliyet	5.000									
Tespitler	1. Öğrencilerin okul dışında ve içinde çeşitli faaliyetlere katılarak madalya aldıkları görölmüşür. 2.Öğrencilerin topluma uyum sađladıđı ve sosyalleştikleri görölmüşür.									
İhtiyaçlar	1.Öğrencilerin faaliyetlere katılmalarının teşvik edilmesi									
Strateji Nu.	Yapılacak Çalışmalar							Strateji Sorumlusu		
4.1.	1.İl içi ve il dışı düzenlenen sportif faaliyetlere uygun öğrencilerin katılımı sađlanacak.							1 İlgili Md.Yrd. 2.Öğretmenler		
4.2.	2.Öğrenciler il ve ilçede ki tesislerde sportif faaliyetlere hazırlanacak.							1İlgiliMd.Yrd2.Beden Eğitimi Öğretmeni		

TEMA: EĞİTİM ve ÖĞRETİMDE KALİTE									
Amaç.5	Öğrenci, veli ve tüm okul personelinin topluma karşı sorumluluk bilincini arttıracak davranışlar kazandırmaktır.								
Hedef 5.1	Öğrencilere evrensel değerler, sağlıklı yaşam ve çevre bilinci duyarlılığı kazandırılacaktır.								
Amacın İlgili Olduğu Program/Alt Program Adı	Özel Eğitim ve Rehberlik								
Amacın İlgili Olduğu Alt Program Hedefi	Eğitim ve Öğretimde Kalite								
PG 5.1. Sosyal sorumluluk proje sayısı									
PG 5.2. Sosyal sorumluluk projelerine katılan öğrenci sayısı									
PG 5.3. Sosyal sorumluluk projelerine katılan öğrenci oranı (%)									
Performans Göstergesi	Hedefe Etkisi (%)	Başlangıç Değeri	2024	2025	2026	2027	2028	İzleme Aralığı	Rapor Aralığı
PG 5.1	33,33	8	9	10	10	10	12	6 ay	12 ay
PG 5.2	33,33	90	100	110	110	110	110	6 ay	12 ay
PG 5.3	33,33	%90	%95	%100	%100	%100	%100	6 ay	12 ay
Koordinatör	Strateji Plan Ekibi								
Birim									
İşbirliği Yapılacak Birim	1. Sınıf Öğretmenleri 2.Veliler 3.İlgili müdür yardımcısı 4.Okul Aile Birliği 5.İş birliği yaonlacak kişi,kurum ve kuruluşlar								
Riskler	1. 1.Özel gereksinimli çocukların güvenlik ve erişim sorunları								
Maliyet	25.000								
Tespitler	1. Okulumuz Beyaz Bayrak ve Beslenme Dostu projelerini yürütmesi								
İhtiyaçlar	1.Beyaz Bayrak ve Beslenme Dostu projelerinin her zaman gereğini yerine getirmek								
Strateji Nu.	Yapılacak Çalışmalar							Strateji Sorumlusu	
5.1.	1.Beyaz Bayrak Belgesinin süresi dolunca yeniden Beyaz Bayrak başvurusu yapılacak.							1.İlgili Md.Yrd. 2.Öğretmenler 3.Rehberlik servisi 4.Okul temizlik çalışanları	
5.2	2. Beslenme Dostu projesinin her zaman devamı sağlanacak.							1.İlgili Md.Yrd. 2.Öğretmenler 3.Rehberlik servisi 4.Okul temizlik çalışanları	
5.3	3.Beyaz Bayrak, Beslenme Dostu projelerinin devamını sağlamak.							1.İlgili Md.Yrd. 2.Öğretmenler 3.Rehberlik servisi 4.Okul temizlik çalışanları	

TEMA: EĞİTİM ve ÖĞRETİMDE KALİTE									
Amaç.6	Öğrencilerin kendini ifade edebilmesinin yanı sıra estetik bilinç kazanma gibi kişisel yaşantısına katkıda bulunacak davranışların kazanımı sağlanacaktır.								
Hedef 6.1	Öğrencilerin sanatsal faaliyetlere katılımı arttırılacaktır.								
Amacın İlgili Olduğu Program/Alt Program Adı	Özel Eğitim ve Rehberlik								
Amacın İlgili Olduğu Alt Program Hedefi	Eğitim ve Öğretimde Kalite								
PG 6.1. Yürütülen sanatsal faaliyetlere katılan öğrenci oranı									
Performans Göstergesi	Hedefe Etkisi (%)	Başlangıç Değeri	2024	2025	2026	2027	2028	İzleme Aralığı	Rapor Aralığı
PG 6.1	100	%40	%45	%50	%55	%60	%65	6 ay	12 ay
Koordinatör Birim	Strateji Plan Ekibi								
İşbirliği Yapılacak Birim	1.Sınıf Öğretmenleri 2.Veliler 3.İlgili müdür yardımcısı 4.Okul Aile Birliği 5.İş birliği yapılacak kişi, kurum ve kuruluşlar								
Riskler	1.Özel gereksinimli çocukların güvenlik ve erişim sorunları								
Maliyet	2000								
Tespitler	1.Özel gereksinimli öğrencilerin sanat yoluyla rehabilitasyonunun sağlanması, toplumda farkındalık bilincinin artırılması								
İhtiyaçlar	1.Ulaşım								
Strateji Nu.	Yapılacak Çalışmalar	Strateji Sorumlusu							
6.1.	1.İş birliği yapılacak müzelerle faaliyetlerin planlanması yapılacaktır	1.İlgili müd.yard. 2.Öğretmenler 3.Rehberlik servisi							
6.2.	2. Faaliyetlere katılacak öğrencilerin gelişimleri takip edilerek katılımlarının desteklenmesi sağlanacaktır.	1.İlgili müd.yard. 2.Öğretmenler 3.Rehberlik servisi							

TEMA: EĞİTİM ve ÖĞRETİMDE KALİTE										
Amaç.7	Öğrencilerin bilgiyi daha kolay öğrenmesini sağlamak, öğrenmeyi deneyimlemesini sağlamak ve motivasyonu arttırmak.									
Hedef 7.1	Okulun sınıf dışı öğretim ortamlarının oluşturulması sağlanacaktır									
Amacın İlgili Olduğu Program/Alt Program Adı	Özel Eğitim ve Rehberlik									
Amacın İlgili Olduğu Alt Program Hedefi	Eğitim ve Öğretimde Kalite									
PG 7.1. Kütüphanesi Olan Okul Oranı										
PG 7.2. Konferans salonu olan kurum oranı										
PG 7.3. Çok amaçlı salonu olan kurum oranı										
PG 7.4. Spor salonu olan kurum oranı										
PG 7.5. Laboratuvarı olan(Fizik, Kimya, Biyoloji, Fen, Bilgisayar) kurum oranı										
Performans Göstergesi	Hedefe Etkisi (%)	Başlangıç Değeri	2024	2025	2026	2027	2028	İzleme Aralığı	Rapor Aralığı	
PG 7.1.	20	-	-					6 ay	12 ay	
PG 7.2.	20	-	-					6 ay	12 ay	
PG 7.3.	20	-	-					6 ay	12 ay	
PG 7.4.	20	-	-					6 ay	12 ay	
PG 7.5.	20	-	-					6 ay	12 ay	
Koordinatör Birim	Strateji Plan Ekibi									
İşbirliği Yapılacak Birim	1.									
Riskler	1.									
Maliyet	0									
Tespitler	1.Çok Amaçlı Salon ve Kütüphane bulunmamaktadır.									
İhtiyaçlar	1.									
Strateji Nu.	Yapılacak Çalışmalar							Strateji Sorumlusu		
7.1.										
7.2.										

TEMA: EĞİTİM ve ÖĞRETİMDE KALİTE									
Amaç.8	Öğrencilerin okul sonrasında bağımsız yaşamlarının sağlanması.								
Hedef 8.1	Öğrenci ve velileri okul dışı istihdamı hakkında bilgilendirmek								
Hedef 8.2	Çevre esnafının, fabrikalarının ve uygun iş verenlerin öğrencilere erişimini sağlamak								
Amacın İlgili Olduğu Program/Alt Program Adı	Özel Eğitim ve Rehberlik								
Amacın İlgili Olduğu Alt Program Hedefi	Eğitim ve Öğretimde Kalite								
PG 8.1. Mesleki Teknik Eğitim Okulları Mezun olan öğrenci sayısı									
PG 8.2. Mezuniyet sonrası alanında istihdam edilen öğrenci sayısı									
PG 8.3. Mezuniyet sonrası alanında istihdam edilen öğrenci oranı									
Performans Göstergesi	Hedefe Etkisi (%)	Başlangıç Değeri	2024	2025	2026	2027	2028	İzleme Aralığı	Rapor Aralığı
PG 8.1	33,33	-	-	-	-	-	-	6 ay	12 ay
PG 8.2	33,33	0	1	2	3	4	5	6 ay	12 ay
PG 8.3	33,33	0	% 1	%2	% 3	% 4	% 5	6 ay	12 ay
Koordinatör Birim	Strateji Plan Ekibi								
İşbirliği Yapılacak Birim	1. İlgili müdür yardımcısı 2.Rehberlik servisi 3.Veliler 4. Kamu ve Özel İş yerleri								
Riskler	1.İş sağlığı ve güvenliği								
Maliyet	0								
Tespitler	1.Özel gereksinimli bireylerin mezuniyet sonrasında toplumsal hayatın içerisinde yer almaları 2.Üreten ve saygın bireyler haline gelmeleri								
İhtiyaçlar	1.Korumalı iş yerleri								
Strateji Nu.	Yapılacak Çalışmalar							Strateji Sorumlusu	
8.1.	1.Mezun olacak çocukların velileri ile istihdamla ilgili görüşmeler yapılacak							1.İlgili müd.yard. 2.Rehberlik servisi. 3.Öğretmenler	
8.2.	2.Özel gereksinimli bireyleri istihdam edecek kurum ve kuruluşlarla işbirliği yapılacak							1.İlgili müd.yard. 2.Rehberlik servisi. 3.Öğretmenler	
8.3.	1.Zihin engelli bireylerin istihdam oranını artırmak.							1.İlgili müd.yard. 2.Rehberlik servisi. 3.Öğretmenler	

TEMA: EĞİTİM ve ÖĞRETİMDE KALİTE										
Amaç.9	Öğrencilerin yaşam kalitelerinin artırılması sağlanarak bağımsız yaşam becerilerini geliştirmek									
Hedef 9.1	Velilere beslenme ile ilgili bilgilendirici sunumlar düzenlemek									
Hedef 9.2	Öğrencileri bilgilendirerek onlara öz denetim kazandırılması									
Amacın İlgili Olduğu Program/Alt Program Adı	Özel Eğitim ve Rehberlik									
Amacın İlgili Olduğu Alt Program Hedefi	Eğitim ve Öğretimde Kalite									
PG 9.1. Obezite ve diğer sağlık sorunları konusunda yapılan faaliyetlere katılan öğrenci oranı										
Performans Göstergesi	Hedefe Etkisi (%)	Başlangıç Değeri	2024	2025	2026	2027	2028	İzleme Aralığı	Rapor Aralığı	
PG 9.1	100	%100	%100	%100	%100	%100	%100	6 ay	12 ay	
Koordinatör Birim	Strateji Plan Ekibi									
İşbirliği Yapılacak Birim	1. Sınıf Öğretmenleri 2.Öğrenci Velileri 3.İlgili müdür yardımcısı 4.Okul Aile Birliği									
Riskler	1. Öğrencilerin Evlerinde Dengeli Beslenememesi									
Maliyet	0									
Tespitler	1. Beslenme dostu Komisyonun gerekli çalışmaları yaptığı, bilgi portföyü oluşturduğu. 2.Okulumuzun Beyaz Bayrak Sahibi olduğu									
İhtiyaçlar	Her dönem, tüm sınıflarda gerekli dengeli beslenme çalışmalarının yapılması									
Strateji Nu.	Yapılacak Çalışmalar							Strateji Sorumlusu		
9.1.	1. Her dönem, tüm sınıflarda gerekli dengeli beslenme çalışmalarının yapılması sağlanacak							1.İlgili Md.Yrd. 2.İlgili Komisyon		
9.2.	2.Obezite ve beslenme ile ilgili dışardan uzman çağrılarak seminerler verilecek							1.İlgili Md.Yrd. Rehberlik servisi		

TEMA: EĞİTİM ve ÖĞRETİMDE KALİTE										
Amaç.10	Okul öğretmen ve öğrencilerinin farklı eğitim uygulama alanlarını görerek kendilerini geliştirmeleri sağlanacaktır.									
Hedef 10.1	Öğretmenlere proje tasarım konusunda bilgilendirme ve gerekli alanlarda destekleme yapılacaktır.									
Amacın İlgili Olduğu Program/Alt Program Adı	Özel Eğitim ve Rehberlik									
Amacın İlgili Olduğu Alt Program Hedefi	Eğitim ve Öğretimde Kalite									
PG 10.1. Ulusal ve uluslar arası proje sayısı										
Performans Göstergesi	Hedefe Etkisi (%)	Başlangıç Değeri	2024	2025	2026	2027	2028	İzleme Aralığı	Rapor Aralığı	
PG 10.1	100	8	8	8	8	10	10	6 ay	12 ay	
Koordinatör Birim	Strateji Plan Ekibi									
İşbirliği Yapılacak Birim	1. Sınıf Öğretmenleri 2.Öğrenci Velileri 3.İlgili müdür yardımcısı 4.Rehber öğretmenler 5.İlgili kurum ve kuruluşlar									
Riskler	1.Özel gereksinimli çocukların güvenlik ve erişim sorunları									
Maliyet	250.000									
Tespitler	1. İlkokul Öğrencileri bu projelere katılmıyor, özel gereksinimli çocukların bu projelerle ailelerinden bağımsız bir şekilde toplumsal hayatta yer almaları									
İhtiyaçlar	1.Ulaşım, Yabancı dil desteği, proje danışmanlığı									
Strateji Nu.	Yapılacak Çalışmalar							Strateji Sorumlusu		
10.1.	1.Projenin planlanması yapıp velilerle paylaşılacak							1İlgili Md.Yrd. 2.Öğretmenler		
10.2.	2.Projenin uygulanması sırasında işbirliği yapılacak kurum ve kuruluşlar belirlenecek							1İlgili Md.Yrd. 2.Öğretmenler		
10.3.	3.Projeye katılabilecek öğrenciler tespit edilecek							1İlgili Md.Yrd. 2.Öğretmenler		

TEMA: EĞİTİM ve ÖĞRETİMDE KALİTE										
Amaç.11	Okul kurum-sektörler iş birlikleri sağlanacaktır.									
Hedef 11.1	Öğretmenlere proje tasarım konusunda bilgilendirme ve gerekli alanlarda destekleme yapılacaktır.									
Amacın İlgili Olduğu Program/Alt Program Adı	Özel Eğitim ve Rehberlik									
Amacın İlgili Olduğu Alt Program Hedefi	Eğitim ve Öğretimde Kalite									
PG 11.1. Kurum-Sektör İş Birliği Sayısı										
PG 11.2. Kurum-Sektör İş Birliği kapsamında destek alan öğrenci sayısı										
PG 11.3. Kurum-Sektör İş Birliği kapsamında destek alan öğrenci oranı										
Performans Göstergesi	Hedefe Etkisi (%)	Başlangıç Değeri	2024	2025	2026	2027	2028	İzleme Aralığı	Rapor Aralığı	
PG 11.1	33,33	1	1	2	3	4	5	6 ay	12 ay	
PG 11.2	33,33	1	1	2	3	4	5	6 ay	12 ay	
PG 11.3	33,33	% 1	% 1	% 2	% 3	% 4	% 5	6 ay	12 ay	
Koordinatör Birim	Strateji Plan Ekibi									
İşbirliği Yapılacak Birim	1. İlgili müdür yardımcısı 2.Rehberlik servisi 3.Veliler 4. Kamu ve özel İş yerleri									
Riskler	1.İş sağlığı ve güvenliği 2.Zihin engelli bireylerin istihdamına yönelik ön yargılar.									
Maliyet	0									
Tespitler	1.Engellilerin istihdamın da en dezavantajlı grubun zihin engelli bireyler olması									
İhtiyaçlar	1.Resmi ve özel kurum ve kuruluşların işbirliği ve desteği									
Strateji Nu.	Yapılacak Çalışmalar							Strateji Sorumlusu		
11.1.	1. İstihdam alanlarının tespiti yapılacak							1.İlgili müd.yard. 2.Rehberlik servisi		
11.2.	2. Resmi ve özel kurum ve kuruluşlar zihinsel engelli bireyler istihdamı hakkında bilinçlendirilecek							1.İlgili müd.yard. 2.Rehberlik servisi		

Memnuniyet 1

TEMA: KURUMSAL KAPASİTE									
Amaç.1	Kurum memnuniyet ortamını sağlıklı olmasını sağlamak.								
Hedef 1.1	Kurum içi memnuniyeti ölçüp personele ihtiyaçlar dahilinde etkinlikler düzenlemek								
Amacın İlgili Olduğu Program/Alt Program Adı	Özel Eğitim ve Rehberlik								
Amacın İlgili Olduğu Alt Program Hedefi	Kurumsal Kapasite								
PG 1.1. Kurum İçi Memnuniyet Oranı									
Performans Göstergesi	Hedefe Etkisi (%)	Başlangıç Değeri	2024	2025	2026	2027	2028	İzleme Aralığı	Rapor Aralığı
PG 1.1	100	% 91	% 91	% 92	% 93	% 95	% 97	6 ay	12 ay
Koordinatör	Strateji Plan Ekibi								
Birim									
İşbirliği Yapılacak Birim	1.Öğretmenler 2.Veliler								
Riskler	1.								
Maliyet	0								
Tespitler	1.Öğretmen ve velilere yönelik yapılan anket sonuçları								
İhtiyaçlar	1.								
Strateji Nu.	Yapılacak Çalışmalar							Strateji Sorumlusu	
1.1	1.Düzenli olarak yönetici memnuniyetiyle ilgili anketler yapılacak							1.Okul Müd.ve Müdür yard.	
1.2	2. Okul içi öğretmen motivasyon çalışmaları düzenlenecek.							1.Okul Müd.ve Müdür yard.	

TEMA: KURUMSAL KAPASİTE									
Amaç.2	Öğrencilere güvenli ve etkili bir öğretim alanı sunarak onlara kaliteli bir eğitim hizmeti sunmak.								
Hedef 2.1	Okulda onarım yapılacak alanlar tespit edilecek.								
Amacın İlgili Olduğu Program/Alt Program Adı	Özel Eğitim ve Rehberlik								
Amacın İlgili Olduğu Alt Program Hedefi	Kurumsal Kapasite								
PG 2.1. Küçük onarım yapılan okul / kurum oranı									
PG 2.2. Büyük onarım yapılan okul / kurum oranı									
PG 2.3. Mesleki eğitime uygun atölye sayısı									
Performans Göstergesi	Hedefe Etkisi (%)	Başlangıç Değeri	2024	2025	2026	2027	2028	İzleme Aralığı	Rapor Aralığı
PG 2.1	33,33	% 10	% 10	% 10	% 15	% 20	% 20	6 ay	12 ay
PG 2.2	33,33	% 10	% 10	%15	% 15	% 15	% 20	6 ay	12 ay
PG 2.3	33,33	6	6	6	6	6	6	6 ay	12 ay
Koordinatör Birim	Strateji Plan Ekibi								
İşbirliği Yapılacak Birim	1.Rehber Öğretmen 2. Öğretmenler 3. Okul Aile Birliği 4.İlgili müdür yardımcısı								
Riskler	1. Öğrenci ve çevre güvenliği								
Maliyet	300.000								
Tespitler	1.Onarım yapılacak birimlerin belirlenmesi								
İhtiyaçlar	1. Maddi olanak ve resmi kurumlarla işbirliği								
Strateji Nu.	Yapılacak Çalışmalar							Strateji Sorumlusu	
2.1	1.Binada onarım yapılacak yerler tespit edilecek							1.Okul Müdürü	
2.2	2.Bütçenin belirlenmesi ve resmi kurumlarla işbirliği ve sponsor çalışmaları yapılacak							1.Okul Müdürü 2.Okul aile birliği	

TEMA: KURUMSAL KAPASİTE									
Amaç.3	Okul ve çevresini güvenli hâle getirerek öğrencilerin huzur ortamında eğitim alması sağlanacaktır.								
Hedef 3.1	Okula güvenlik elemanı istihdam edilmesi sağlanacaktır.								
Amacın İlgili Olduğu Program/Alt Program Adı	Özel Eğitim ve Rehberlik								
Amacın İlgili Olduğu Alt Program Hedefi	Kurumsal Kapasite								
PG 3.1. Özel güvenlik elemanı bulunan okul / kurum oranı									
Performans Göstergesi	Hedefe Etkisi (%)	Başlangıç Değeri	2024	2025	2026	2027	2028	İzleme Aralığı	Rapor Aralığı
PG 3.1	100	0	0	% 100	% 100	% 100	% 100	6 ay	12 ay
Koordinatör	Strateji Plan Ekibi								
Birim									
İşbirliği Yapılacak Birim	1.İşkur 2.İlçe Milli Eğitim Müd.3.Özel Güvenlik Şirketi								
Riskler	1.Güvenlik elemanının Özel çocukların davranışları hakkında bilgi sahibi olmaması								
Maliyet	40.000								
Tespitler	1. Özel güvenlik elemanının olmaması								
İhtiyaçlar	1. Maddi olanak.2.Güvenlik Kulübesi								
Strateji Nu.	Yapılacak Çalışmalar							Strateji Sorumlusu	
3.1.	1. Özel güvenlik görevlisinin işe alınması sağlanacak							1.Okul Müdürü	
3.2.	1. Özel güvenlik görevlisinin özel gereksinimli öğrenciler hakkında bilgilendirilecek.							1.Okul Müdürü, Rehber Öğretmen	

TEMA: KURUMSAL KAPASİTE									
Amaç.4	Yapılan işler sırasında veya işler nedeniyle iş kazası yaşanma ihtimalini en aza indirmek, çalışma ortamı nedeniyle oluşabilecek sağlık sorunlarını önlemek ve meslek hastalığı oluşturabilecek işlerde önlemler almaktır.								
Hedef 4.1	Okulda çalışan tüm personellerin isg kapsamında eğitime tabî tutulması sağlanacaktır.								
Hedef 4.2	Okulda güvenlik açısından tehlike oluşturabilecek durumlar tespit edilip güvenli hale getirmek için çalışmalar yürütülecektir								
Amacın İlgili Olduğu Program/Alt Program Adı	Özel Eğitim ve Rehberlik								
Amacın İlgili Olduğu Alt Program Hedefi	Kurumsal Kapasite								
PG 4.1. İSG kapsamında yapılan düzenleme sayısı									
Performans Göstergesi	Hedefe Etkisi (%)	Başlangıç Değeri	2024	2025	2026	2027	2028	İzleme Aralığı	Rapor Aralığı
PG 4.1	100	15	15	15	15	15	15	6 ay	12 ay
Koordinatör Birim	Strateji Plan Ekibi								
İşbirliği Yapılacak Birim	1. İlçe iş sağlığı ve güvenliği bölümü								
Riskler	1.Özel gereksinimli öğrencilerin iş sağlığı ve güvenliği açısından risklere açık olmaları								
Maliyet	15.000								
Tespitler	1. İş sağlığı ve güvenliği açısından risk teşkil eden yerlerin belirlenmesi								
İhtiyaçlar	1.Maddi olanak 2. İş sağlığı ve güvenliği uzmanı								
Strateji Nu.	Yapılacak Çalışmalar							Strateji Sorumlusu	
4.1	1. İş sağlığı ve güvenliği açısından risk teşkil eden yerlere yönelik gerekli düzenlemeler yapılacak							1.İlgili müd.yard.	
4.2	2.Okuldaki tüm personele iş sağlığı ve güvenliği kapsamında eğitim vermek							1.İlgili müd.yard.	

TEMA: KURUMSAL KAPASİTE									
Amaç.5	Öğrencilerin fırsat eşitliği ilkesi doğrultusunda okula erişimlerini sağlamak								
Hedef 5.1	Öğrencilerin güvenli bir şekilde okula gelmesi ve evlerine dönmesinin sağlamak.								
Hedef 5.2	Servis personellerinin bilgilendirilmesini sağlamak								
Amacın İlgili Olduğu Program/Alt Program Adı	Özel Eğitim ve Rehberlik								
Amacın İlgili Olduğu Alt Program Hedefi	Kurumsal Kapasite								
PG 5.1. Taşımali Eğitim Hizmetlerinden Yararlanan Öğrenci Sayısı									
Performans Göstergesi	Hedefe Etkisi (%)	Başlangıç Değeri	2024	2025	2026	2027	2028	İzleme Aralığı	Rapor Aralığı
PG 5.1	100	110	110	110	110	110	110	6 ay	12 ay
Koordinatör	Strateji Plan Ekibi								
Birim									
İşbirliği Yapılacak Birim	1. İlçe milli eğitim müdürlüğü								
Riskler	1. Servis şoförlerin özel bireyler hakkında bilgi sahibi olmaması								
Maliyet	0								
Tespitler	1. Şoförlerin özel eğitim ve özel bireyler hakkında yeterli bilgiye sahip olmaması								
İhtiyaçlar	1.Toplantı salonu, Özel eğitim öğretmeni ve rehber öğretmenler								
Strateji Nu.	Yapılacak Çalışmalar							Strateji Sorumlusu	
5.1.	1. Servis şoförlerine özel eğitim hakkında seminerler verilecek							1.İlgili müd.yard.2.Rehber Öğrt.	
5.2	2.Servis araçlarının her ay düzenli denetlenmesi yapılacak							1.İlgili müd.yard.2.Üyeler	

Teknolojik Altyapı 1

TEMA: KURUMSAL KAPASİTE										
Amaç.6	Okulun Fatih Projesi kapsamına eğitimde teknolojiden faydalanmayı sağlamak.									
Hedef 6.1	Okulun tüm dersliklerin Fatih Projesi kapsamında eğitimde teknolojiyi kullanmak.									
Amacın İlgili Olduğu Program/Alt Program Adı	Özel Eğitim ve Rehberlik									
Amacın İlgili Olduğu Alt Program Hedefi	Kurumsal Kapasite									
PG 5.1. Fatih Projesi kapsamında eğitimde teknolojiyi kullanmaya yönelik donanımı olan derslik oranı										
Performans Göstergesi	Hedefe Etkisi (%)	Başlangıç Değeri	2024	2025	2026	2027	2028	İzleme Aralığı	Rapor Aralığı	
PG 6.1	100	-	-					6 ay	12 ay	
Koordinatör Birim	Strateji Plan Ekibi									
İşbirliği Yapılacak Birim	1.									
Riskler	1.									
Maliyet									
Tespitler	1.Fatih Projesi kapsamında teknoloji kullanılmaya yönelik derslik bulunmamaktadır.									
İhtiyaçlar	1.									
Strateji Nu.	Yapılacak Çalışmalar							Strateji Sorumlusu		
6.1.	1.									
6.2	2.									

TEMA: KURUMSAL KAPASİTE									
Amaç.7.	Okulda çalışan öğretmenlerin ve çalışan personellerin eğitim-öğretim düzeyinin artırılması								
Hedef 7.1.	Okulda çalışan öğretmenlerin ve çalışan personellerin eğitim öğretim düzeylerini arttırmak için güdülenmesi sağlanacaktır.								
Amacın İlgili Olduğu Program/Alt Program Adı	Özel Eğitim ve Rehberlik								
Amacın İlgili Olduğu Alt Program Hedefi	Kurumsal Kapasite								
PG 7.1. Temel İlk Yardım eğitimi almış personel oranı									
PG 7.2. Lisan üstü eğitim (Tezli-Tezsiz) yapan öğretmen oranı									
PG 7.3. Kurumda dil tazminatı alan personel oranı									
Performans Göstergesi	Hedefe Etkisi (%)	Başlan gıç Değeri	2024	2025	2026	2027	2028	İzleme Aralığı	Rapor Aralığı
PG 7.1	33,33	% 100	% 100	% 100	% 100	% 100	% 100	6 ay	12 ay
PG 7.2	33,33	% 20	% 20	% 20	% 20	% 20	% 20	6 ay	12 ay
PG 7.3	33,3	0	0	0	0	0	0	6 ay	12 ay
Koordinatör Birim	Strateji Plan Ekibi								
İşbirliği Yapılacak Birim	1.İstanbul Büyükşehir belediyesi 2.Fatih İlçe Sağlık Müd.								
Riskler	1.								
Maliyet	0								
Tespitler	1. İlk yardım eğitimi almamışların tespit edilmesi								
İhtiyaçlar	1.İlk yardım eğitimi verecek doktor ve hemşire.								
Strateji Nu.	Yapılacak Çalışmalar							Strateji Sorumlusu	
7.1	1.İlgili kurumlarla ve kişilerle iş birliği yapılacak							1.İlgili müd.yard.2. Rehberlik servisi	
7.2	2. Sağlık alanında eğitim almış, doktor veya hemşirelerden eğitim desteği almak							1.İlgili müd.yard.2. Rehberlik servisi	

TEMA: KURUMSAL KAPASİTE										
Amaç.8.	Okulda görev yapan idari personelin eğitim öğretim düzeyinin artırılması									
Hedef 8.1	Görev yapan idari personele lisansüstü eğitim programları hakkında bilgilendirme yapılacaktır.									
Hedef 8.2	Lisansüstü eğitime katılım için güdüleme çalışmaları yapılacaktır									
Amacın İlgili Olduğu Program/Alt Program Adı	Özel Eğitim ve Rehberlik									
Amacın İlgili Olduğu Alt Program Hedefi	Kurumsal Kapasite									
PG 8.1. Lisan üstü eğitim (Tezli-Tezsiz) yapan yönetici oranı										
Performans Göstergesi	Hedefe Etkisi (%)	Başlangıç Değeri	2024	2025	2026	2027	2028	İzleme Aralığı	Rapor Aralığı	
PG 8.1.	100	0	0	% 1	% 1	% 2	% 2	6 ay	12 ay	
Koordinatör Birim	Strateji Plan Ekibi									
İşbirliği Yapılacak Birim	1.Üniversiteler									
Riskler	1.									
Stratejiler	1. Yönetim ve organizasyon ile ilgili yüksek lisans almış yönetici sayısını artırmak									
Maliyet	0									
Tespitler	1. Tezli-tezsiz yüksek lisans yapmamış olan yöneticilerin belirlenmesi									
İhtiyaçlar	1. Tezli-tezsiz yüksek lisans programı açan üniversiteler 2.Maddi olanak									
Strateji Nu.	Yapılacak Çalışmalar							Strateji Sorumlusu		
8.1.	1. Yüksek lisans programa kabul şartları öğrenilecek							1.Okul Müd.		
8.2.	2. ALES'e başvuru yapılacak							1.Okul Müd.veMüdür Yardımcıları		
8.3.	3. Yönetim ve organizasyon ile ilgili yüksek lisans almış yönetici sayısını artırmak							1.Okul Müd.veMüdür Yardımcıları		

4.1. Maliyetlendirme

Tablo N.	TEMA	ALT BAŞLIK	SORUN ALANI	2024	2025	2026	2027	2028	TOPLAM
Tablo 1	Erişim	Devam devamsızlık	Öğrenci Devamsızlığı	0	0	0	0	0	0
Tablo 2	Erişim	Okullaşma	İlkokula Hazırbulunuşluk	0	0	0	0	0	0
Tablo 1	Kalite	Öğrenci	Akademik Başarı	0	0	0	0	0	0
Tablo 2	Kalite	Öğrenci	Akademik Başarı	0	0	0	0	0	0
Tablo 4	Kalite	Öğrenci	Bilimsel, Kültürel, Sanatsal Ve Sportif Faaliyetler	15.000	25.000	35.000	45.000	55.000	175.000
Tablo 7	Kalite	Öğrenci	Bilimsel, Kültürel, Sanatsal Ve Sportif Faaliyetler	15.000	25.000	35.000	45.000	55.000	175.000
Tablo 5	Kalite	Öğrenci	Bilimsel, Kültürel, Sanatsal Ve Sportif Faaliyetler	25.000	35.000	45.000	55.000	65.000	225.000
Tablo 6	Kalite	Öğrenci	Bilimsel, Kültürel, Sanatsal Ve Sportif Faaliyetler	5.000	7.000	9.000	11.000	13.000	45.000
Tablo 3	Kalite	Ortam	Eğitim Ortamlarının Kalitesi	0	0	0	0	0	0
Tablo 8	Kalite	Öğrenci	Mezuniyet Sonrası Alanında İstihdam	0	0	0	0	0	0
Tablo 9	Kalite	Öğrenci	Yerel - Ulusal Ve Uluslararası Projeler	0	0	0	0	0	0
Tablo 10	Kalite	Öğrenci	Yerel - Ulusal Ve Uluslararası Projeler	250.000	300.000	350.000	400.000	450.000	1.750.000
Tablo 11	Kalite	Öğrenci	Yerel - Ulusal Ve Uluslararası Projeler	0	0	0	0	0	0
Tablo 1	İnsan kaynakları	Yönetici niteliği	Memnuniyet	0	0	0	0	0	0
Tablo 2	Kurumsal kapasite	Kurumsal yapı	Fiziki Yapı	300.000	400.000	500.000	600.000	700.000	2.500.000
Tablo 3	Kurumsal kapasite	Kurumsal yapı	Eğitim Ortamları	40.000	45.000	50.000	55.000	60.000	250.000
Tablo 4	Kurumsal kapasite	Kurumsal yapı	Yönetim Ve Organizasyon	25.000	30.000	35.000	40.000	45.000	175.000
Tablo 5	Kurumsal	Kurumsal yapı	Taşımalı Eğitim	0	0	0	0	0	0

	kapasite								
Tablo 6	Kurumsal kapasite	Teknolojik yapı	Teknolojik Altyapı	0	0	0	0	0	0
Tablo 7	Kurumsal kapasite	Yönetici niteliği	Mesleki Yeterlilikler	0	0	0	0	0	0
Tablo 8	Kurumsal kapasite	Yönetici niteliği	Mesleki Yeterlilikler	0	0	0	0	0	0
TOPLAM MALİYET				675.000	867.000	1.059.000	1.251.000	1.443.000	5.295.000

Tablo 24. Amaç, Hedef, Gösterge ve Stratejilere İlişkin Kart Şablonu

Amaç 1	
Hedef 1.1	

Performans Göstergeleri	Hedef Etkisi*	Başlangıç Değeri**	2024	2025	2026	2027	2028	İzleme Sıklığı	Rapor Sıklığı
PG 1.1.1 Okulda/kurumda iyileştirilen fiziki mekân sayısı (kümülatif olarak ilerler)								6 ay	12 ay
PG 1.1.2 Açılan ana sınıfı derslik sayısı (kümülatif olarak ilerler)	-							6 ay	12 ay
PG 1.1.3 Okulda düzenleme yapılan açık hava oyun alanı sayısı (kümülatif olarak ilerler)	-							6 ay	12 ay
PG 1.1.4 İyileştirme yapılan kütüphane sayısı (kümülatif olarak ilerler)	-							6 ay	12 ay
PG 1.1.5 Okulda düzenleme yapılan atölye sayısı (kümülatif olarak ilerler)								6 ay	12 ay
Koordinatör Birim	Hedefin gerçekleşmesi ile ilgili tüm faaliyetlerin koordine edilmesinden sorumlu olan tek bir birimdir (Okul/kurumun idaresi, rehberlik servisi, zümre başkanları vb. gibi).								
İş birliği Yapılacak Birimler	Hedefin gerçekleşmesi ile ilgili faaliyetlerin gerçekleştirilmesinde sorumlulukları olan birimlerdir.								
Riskler	Hedefin gerçekleşmesini etkileyebilecek en fazla beş riske yer verilir.								
Stratejiler	Hedeflerin nasıl gerçekleştirileceğine yönelik en fazla beş stratejiye maddeler hâlinde yer verilir.								
Maliyet Tahmini	Hedefin gerçekleşmesine ilişkin ihtiyaç duyulan toplam tahmini maliyete yer verilir.								
Tespitler	Durum analizi sonuçlarından elde edilmiş ve belirlenen hedefe gerekçe olabilecek en fazla beş maddeye yer verilir.								
İhtiyaçlar	Tespit edilen ihtiyaç ya da sorun alanlarına yönelik ortaya konulan çözümleri içeren en fazla beş maddeye yer verilir.								

4.1. Stratejilerin Belirlenmesi

Stratejiler, okul/kurumun hedeflerine nasıl ulařılacađını gsteren kararlar btndr. İyi belirlenmiř stratejiler olmaksızın hedefleri etkili bir biimde uygulamaya geirmek mmkn deđildir. Stratejiler, hedeflere ynelik belirlenir. Bir hedef iin alternatif stratejiler deđerlendirilerek bunlar arasından en fazla beř tanesine planda yer verilir. Stratejiler oluřturulurken okul/kurumun kaynakları ve farklı alanlardaki yetkinliđi gz nnde bulundurulur. Stratejiler, hedeflerin hangi faaliyetlerle uygulamaya geirileceđinin erevesini izer.

Stratejiler oluřturulurken cevaplanması gereken sorular:

- Hedeflere ulařmada karřılařılabilecek sorunlar nelerdir?
- Hedeflere ulařmak iin izlenebilecek alternatif yol ve yntemler nelerdir?
- Alternatiflerin maliyetleri ile olumlu ve olumsuz ynleri nelerdir?

4.2. Maliyetlendirme

Stratejik planda belirlenen hedeflerin plan dnemi iin tahmini maliyeti tespit edilir. Hedeflere plan dneminden nce eriřilmesi ngrlyorsa, maliyetler daha kısa bir zaman dilimini kapsayabilir.

Tahmini Maliyetler Tablosu'nda gsterilen maliyetler ile tahmin edilen kaynakların uyumlu olması gerekir. Ancak ngrlen kaynakların ngrlen maliyetlerin tahsis edilen kaynakları ařması durumunda hedef ve stratejilerin:

- Daha dřk maliyetli olanları seilebilir
- Zamanlaması deđerştirilebilir, kapsamı kltlebilir.
- nceliklendirmeye bazılarında vazgeilebilir.
- nceliklendirme yapılırken Mill Eđitim Bakanlığı, İl/İle Mill Eđitim Mdrlđ Stratejik Planları esas alınır.

3. İzleme ve Değerlendirme

Başakşehir Özel Eğitim Uygulama Okulu(III.Kademe) 2024-2028 Stratejik Planı İzleme ve Değerlendirme Modeli

Stratejik planlarda yer alan performans göstergelerine ulaşma durumlarının tespiti ve bu yolla stratejik planlardaki performans göstergelerinin gerçekleştirilebilmesi için gerekli tedbirlerin alınması izleme ve değerlendirme ile mümkün olmaktadır. İzleme, stratejik plan uygulamasının sistematik olarak takip edilmesi ve raporlanmasıdır. Değerlendirme ise, uygulama sonuçlarının ölçülmesi ve söz konusu performans göstergelerinin tutarlılık ve uygunluğunun analizidir.

Başakşehir Özel Eğitim Uygulama Okulu (III. Kademe) 2024-2028 Stratejik Planı'nın izlenmesi ve değerlendirilmesi uygulamaları, Başakşehir Özel Eğitim Uygulama Okulu (III. Kademe) 2019-2023 Stratejik Planı İzleme ve Değerlendirme Modeli'nin geliştirilmiş sürümü olan okulumuz 2024-2028 Stratejik Planı İzleme ve Değerlendirme Modeli çerçevesinde yürütülecektir. İzleme ve değerlendirme sürecine yön verecek temel ilkeler "Katılımcılık, Saydamlık, Hesap verebilirlik, Bilimsellik, Tutarlılık ve Nesnellik" olarak ifade edilebilir.

Okulların kurumsal yapılarının kendine has farklılıkları izleme ve değerlendirme süreçlerinin de farklılaşmasını beraberinde getirmektedir. Eğitim kurumlarının ana unsurunun, girdi ve çıktılarının insan oluşu, ürünlerinin değerinin kısa vadede belirlenememesine ve insan unsurundan kaynaklı değişkenliğin ve belirsizliğin fazla olmasına yol açmaktadır. Bu durumda sadece nicel yöntemlerle yürütülecek izleme ve değerlendirmelerin eğitsel olgu ve durumları açıklamada yetersiz kalabilmesi söz konusudur. Nicel yöntemlerin yanında veya onlara alternatif olarak nitel yöntemlerin de uygulanmasının daha zengin ve geniş bir bakış açısı sunabileceği belirtilebilir.

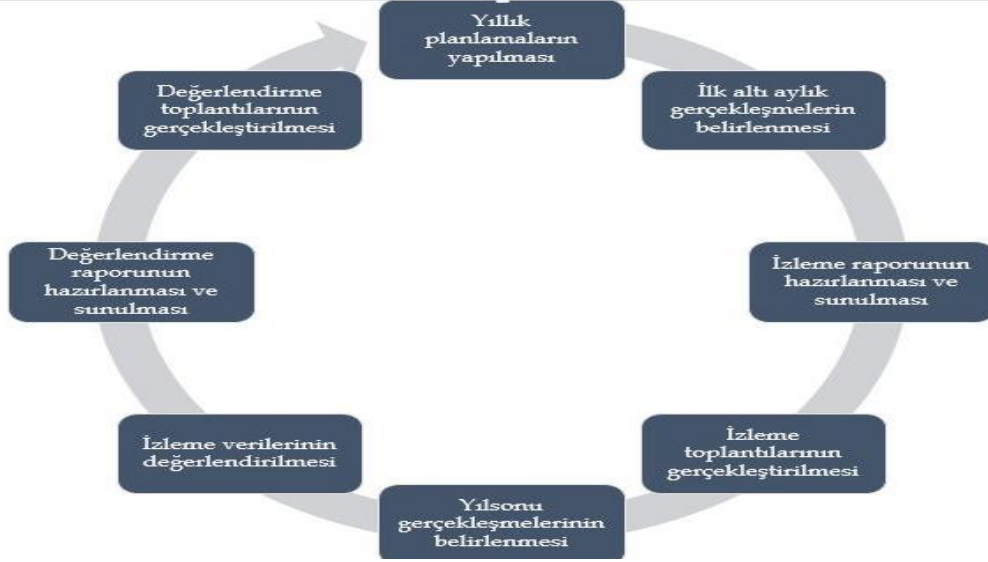
Belirtilen temel ilkeler ve veri analiz yöntemleri doğrultusunda Başakşehir Özel Eğitim Uygulama Okulu (III. Kademe))2024-2028 Stratejik Planı İzleme ve Değerlendirme Modeli'nin çerçevesini;

1. Performans göstergeleri ve stratejiler bazında gerçekleşme durumlarının belirlenmesi,
2. Performans göstergelerinin gerçekleşme durumlarının hedeflerle kıyaslanması,
3. Sonuçların raporlanması ve paydaşlarla paylaşımı,
4. Stratejilerden sapmaların nedenlerinin araştırılması,
5. Alternatiflerin ve çözüm önerilerinin geliştirilmesi süreçleri oluşturmaktadır.

5.1. İzleme ve Değerlendirme Sürecinin İşleyişi

Şekil 1: İzleme ve Değerlendirme Süreci

İzleme ve değerlendirme sürecinin işleyişi ana hatları ile aşağıdaki şekilde özetlenmiştir.



Okulumuz 2024–2028 Stratejik Planı’nda yer alan performans göstergelerinin gerçekleşme durumlarının tespiti yılda iki kez yapılacaktır. Ara izleme olarak nitelendirilebilecek yılın ilk altı aylık dönemini kapsayan birinci izleme kapsamında, okulumuz Stratejik Plan Ekibi vasıtasıyla, performans göstergeleri ve stratejiler ile ilgili gerçekleşme durumlarına ilişkin veriler toplanarak konsolide edilecektir. Performans hedeflerinin gerçekleşme durumları hakkında hazırlanan “stratejik plan izleme raporu” Stratejik Plan Üst Kuruluna ve kurum içi paydaşların görüşüne sunulacaktır. Yıl sonu gerçekleşme durumlarına ait veriler toplanarak konsolide edilecektir.

Stratejik plan değerlendirme raporu, SP Üst Kurulu tarafından yapılan değerlendirme toplantısında stratejik planın kalan süresi için eylemlere nasıl ulaşılabileceğine ilişkin alınacak gerekli önlemleri de içerecek şekilde nihai hale getirilerek Başakşehir İlçe Milli Eğitim Müdürlüğüne gönderilecektir.

Nitel ve nicel analizler sonucunda elde edilen bulgular ve değerlendirmeler rapor haline getirilecektir. Raporlamalar, Dönem İzleme ve Değerlendirme Raporu olarak hazırlanacaktır.